

ETNIČKA DISTANCA I NJENI KORELATI¹

Goran Opačić
Filozofski fakultet, Međunarodna mreža pomoći

Branko Vujadinović
Međunarodna mreža pomoći

Na uzorku od 1491 ispitanika, različitog građanskog statusa (izbeglice, povratnici i domicilno stanovništvo) iz tri republike bivše jugoslavije (Bosna i Hercegovina, Hrvatska i Srbija) primenjen je obiman instrumentarij koji meri, socialni status, traumatska iskustva, odgovor na traumatsko iskustvo, psiho-patologiju, bazične crte ličnosti, samopoimanje i socijalnu distancu.

Cilj rada je bio da utvrdi kakva je socijalna distanca među tri naroda bivše Jugoslavije i čime je to povezano.

Rezultati su pokazali da je socijalna distanca između tri naroda još uvek jako visoka ali sa blagim trendom smanjivanja, naročito kada je reč o odnosima Srba i Hrvata. Između 10 i 15 posto ispitanika ne želi da vidi narode sa kojima su ratovali čak ni kao turiste. Etnička distanca je najzastupljenija među izbeglicama. Najvažniji korelati etničke distance su neuroticizam, broj psihopatoloških simptoma, psihopatologija vezana za traumu te elementi samopoimanja. Traumatska iskustva i osiromašenje vezano za rat značajno koreliraju sa etničkom distancom samo na Bošnjačkom poduzorku. Paradoksalan je nalaz da je na Hrvatskom poduzorku poboljšanje ekonomskog statusa povezano sa većom distancom.

KLJUČNE REČI: Etnička distanca / rat / osobine ličnosti / psihopatologija / samopoimanje

¹ Ovaj članak je prethodno objavljen kao deo monografije: **Opačić, G.**, Vidaković, V. & Vujadinović, B. (2005). *Život u posleratnim zajednicama*. IAN Međunarodna mreža pomoći: Beograd.

Kada govorimo o predrasudama i stereotipima postavlja se niz pitanja: zašto se javljaju stereotipi; da li stereotipe treba promatrati kao potrebu jedinice da pojednostavi realnost tj. kao neizbežan nusprodukt kognitivnog funkcionisanja ili tendencije da se pronikne iza onoga što sama informacija nosi; da li je stereotipno mišljenje odgovor na spoljašnju frustraciju ili je odraz duboko skrivenih ličnih i motivacijskih varijabli; da li su one produkt evolutivnog nasleđa ili neke partikularne kulture; Kao odgovor na ova pitanja u literaturi nalazimo različita objašnjenja. Dobri pregledi istraživanja mogu se naći u: Smith (1993); Snyder & Miene (1994); Stroebe & Insko (1989).

Bez pretenzija da budemo sveobuhvatni i iscrpni, faktore koji doprinose stvaranju i održavanju stereotipija možemo svrstati u nekoliko grupa: **1) opšti principi funkcionisanja kognitivnog aparata, 2) socio-demografska obeležja osobe, 3) faktori koji su posledica individualne motivacije i ličnih karakteristika pojedinca.**

Opšti principi funkcionisanja kognitivnog aparata kao što su: nesvesne generalizacije (Hill i saradnici, 1989, 1990); **uspostavljanje lažnih (iluzorne) korelacija između ponašanja i pripadnosti grupi** (Hamilton i saradnici, 1989, 1993; Mullen, Johnson, 1990); **primovanje**, tj. činjenica da prethodno iskustvo određuje kako vidimo i čujemo informacije, kako ih interpretiramo, čuvamo i na kraju koristimo (Sedikides i Skowronski 1991); sklonost **da se bolje pamte informacije kongruentne sa stereotipom**, nego one nekongruentne (Rojahn & Pettigrew 1992, Stangor & McMillan 1992) su faktori koji generalno utiču na nastanak stereotipa. Pored navedenih faktora za održanje stereotipa vrlo je važno kako se procenjuje motivacija koja stoji iza određenog ponašanja pripadnika različitih grupa. Mehanizam koji je Pettigrew (1979 prema Hewstone, 1990) nazvao “**definitivnom greškom atribucije**” (ultimate attribution error) podrazumeva pripisivanje loših namera tj. internog lokusa kontrole pripadnicima drugih grupa kada su posledice njihovog ponašanja loše i eksternog lokusa kontrole kada su posledice njihovog ponašanja pozitivne, dok je, kada je reč o vlastitoj grupi situacija potpuno obrnuta – loše posledice imaju eksterne uzroke, a dobre posledice interne. Hewstone (1990) navodi niz empirijskih nalaza koji idu u prilog ovom shvaćanju. Održavanju stereotipa pogoduje i potreba za međusobnim usklađivanjem neusklađenih informacija kojima operišemo (smanjenje kognitivne disonanca-Festinger, 1957).

Socijalne karakteristike osobe kao što su: socijalni status, socijalna mobilnost, radni status i zanimanje, obrazovanje, rezidencijalni status (grad-selo) su povezani sa opštom tendencijom tolerancije ili netolerancije prema ino-grupama (Brown, 1965, Duckitt, 1994). S obzirom na obrazovno-profesionalni status, najmanju etničku distancu ispoljavaju visoko kvalifikovani intelektualci. Kategorije sa višim i visokim obrazovanjem pokazuju i značajno manji etnocentrizam od onih sa srednjim i nižim obrazovanjem. Glock i saradnici (1975) su na američkim adolescentima utvrdili da je socioekonomska i obrazovna deprivacija snažno asocirana sa predrasudama o Jevrejima i Afroamerikancima. Negativna socijalna mobilnost – propadanje na socijalnoj lestvici se često pominje kao faktor koji pogoduje razvoju predrasuda i stereotipa (teorija frustracije). Bettelheim and Janowitz (1964), su na osnovu svoje studije provedene na veteranima drugog svetskog rata zaključili da je najjača veza između netolerancije i doživljaja uskraćenosti i socijalnog propadanja što ide u prilog tezi da je socijalna frustracija jedan od najsnažnijih izvora predrasuda. Nešto kasnije, Bagley and Verma (1979) su potvrdili ove nalaze na Britanskom, a Hodge and Treiman (1966) na američkom uzorku. Neki nalazi pokazuju da socijalno propadanje bliskih osoba u odnosu ino-grupu može biti važnije za stav prema dotičnoj ino-grupi nego vlastita relativna deprivacija (Appelgryn & Nieuwoudt, 1988; cf. Guimond & Dube-Simard, 1983; Vanneman & Pettigrew, 1972).

Činjenica da postoje individualne razlike u izraženosti stereotipija odavno je poznata. Visoke korelacije između stereotipa prema različitim narodima, uključujući i one nepostojeće, indikator su nekog dubljeg izvora varijabilite-ta. Introsovanje za veze socijalnih fenomena i osobina ličnosti dobile su svoj poticaj u radovima Adorna (Adorno i sar, 1950) o autoritarnoj ličnosti. On je, na primer, utvrdio korelaciju od 0.74 između antisemitizma i predrasuda prema Afroamerikancima. Hyman and Sheatsley (1954) smatraju da objašnjenje za konzistentnost u izraženosti predrasuda ne treba tražiti u specifičnostima grupa na koje se predrasude odnose već u nekoj opštoj dispoziciji unutar same osobe, ali ipak autori veruju da organizacioni faktor koji je u osnovi te opšte dispozicije može biti socijalni. Mnogi autori se slažu da razlog zašto su predrasude široko rasprostranjene treba tražiti u unutrašnjoj dinamici ličnosti (Adorno et al., 1950; Ashmore, 1970; Babad et al., 1983; Bagley et al., 1979; Harding et al., 1969).

Brojni socijalni i psihološki faktori se pominju kao faktori koji verovatno utiču na individualnu sklonost predrasudama: 1) agresivnost 2) loša prilagođenost 3) nisko samopoštovanje i 4) sistem verovanja i političkih uverenja. Mnogi, prilično konzistentni nalazi, ukazuju na vezu između agresivnosti tj. hostilnosti i predrasuda (Patchen et al., 1977). Rezultati ovih istraživanja pokazuju da se osobe sa izraženim predrasudama ponašaju na mnogo agresivniji način nego osobe sa manje predrasuda (Donnerstein, Donnerstein, Simon, & Ditrachs, 1972; Leonard & Taylor, 1981; Genthner & Taylor, 1973). Objašnjenje veze između agresivnosti, osim u već spomenutoj teoriji frustracija, nalazimo u tzv. teoriji žrtvenog jarca (Dollard, Doob, Miller, Mowrer, & Sears, 1939). Frustracija izaziva agresivne impulse koji, budući da je izvor frustracija nepoznat, nedostupan ili previše moćan, bivaju pomereni prema onoj grupi koja ne može uzvratiti udarac, najčešće nekoj manjinskoj grupi. Predrasude po tom shvatanju treba promatrati kao ispunjenje agresivnog (hostilnog) nagona, a negativne stereotipe kao njegovu racionalizaciju. U nešto skorijoj reformulaciji ove teorije Berkowitz (1989, 1990) smatra da je negativni afekt, medijator između i neprijatnih dešavanja i agresivnosti. Nepovoljan događaj aktivira razmišljanja i sećanja povezana sa besom što vodi ka facilitaciji agresivnih akcija. Svakako da agresivnost nije nužno posledica frustracija. Altemeyer (1988) smatra da agresivnost i hostilnost koje karakterišu sindrom autoritarne ličnosti, u stvari reflektuju globalni doživljaj sveta kao opasnog i ugrožavajućeg mesta.

Mnogo je indicija da slaba psihološka prilagođenosti, koja se manifestuje kroz anksioznost, nesigurnost, nisko samopoštovanje, opšti neuroticizam, može predisponirati osobu za predrasude (Allport, 1954; Bagley et al., 1979; Ehrlich, 1973; Levin & Levin, 1982; LeVine & Campbell, 1972). Različita objašnjenja za vezu između loše prilagođenosti i predrasuda nalazimo u nekoliko teorijskih okvira kao što su teorija samousklađenosti (principle of self-congruity); teorija socijalne komparacije i psihoanalitička teorija ego-odbrana.

Ehrlich, (1973) smatra da osoba ima generalizirani doživljaj sebe i drugih, a da pri tome pozitivan stav o sebi predstavlja osnov za prihvatanje drugih, dok negativan stav o sebi predstavlja osnov za odbacivanje drugih (principle of self-congruity). Ovaj pristup jasno pretpostavlja negativnu korelaciju između samopoštovanja i predrasuda.

Jahoda (1960) tvrdi da su predrasude ego-odbrane u funkciji zaštite ega od nadolazeće anksioznosti ili patoloških poriva. Ovaj pristup predviđa da će prihvatanje predrasuda dovesti do povećanja opšteg zadovoljstva i samopoštovanja kod osoba kod kojih je prisutna „pretnja“ egu. Zato osoba sa izraženijim predrasudama ne mora biti viša na neuroticizmu i anksioznosti.

S druge strane moguće je napraviti predviđanje da će osobe sa hronično niskim samopoštovanjem ili negativnim afektima biti sklonije da se porede sa osobama koje su niže na socijalnoj lestvici tj. da, pripisujući drugim socijalnim grupama nižu vrednost, brane svoj ego (Bagley et al., 1979; Crocker et al., 1987; Wills, 1981). Po tom shvatanju očekuje se da nisko samopoštovanje bude povezano sa višim predrasudama.

Teorija socijalnog identiteta (Social Identity Theory – Tajfel i Turner, 1979) ukazuje da je grupna identifikacija u funkciji glorifikacije “nas” (pa time i u funkciji podizanja ličnog samopoštovanja) putem unižavanja (ali i stigmatizacije) “njih”. To, naravno, proizvodi negativne stereotipe koji su, opet, veoma teško promenljivi (Fein i Spenser, 2000). Može se zaključiti da su predrasude i stereotipi samo jedna odbrana globalnog samopoštovanja osobe kao specifična manifestacija principa maksimizacije globalnog samopoštovanja (Opačić, 1995)

Bagley i Verma (1979) opisuju nekoliko metodološki dobro zasnovanih studija o vezi između samopoštovanja, neuroticizma i rasnih predrasuda. Dobijene korelacije su bile ranga od .17 do .41 što ukazuje na slabu ili umerenu vezu između ovih fenomena. Hassan sa saradnicima (Hassan, 1975, 1976, 1978) utvrdio je korelaciju između anksioznosti, loše slike o sebi i opšte neprilagođenosti sa verskim, kastinskim kao i polnim predrasudama.

Istraživanja u Južnoj Africi pokazuju suprotne tendencije. Dok na drugim mestima nalazimo pozitivne ili neznačajne korelacije između samopoštovanja i predrasuda, kod belih Južnoafrikanaca nisko samopoštovanje praćeno je nižim rasnim predrasudama (Duckitt, 1985, 1988; Heaven, 1983; Orpen, 1972). Orpen (1972, 1975) smatra da su ovi rezultati proizvod normativne prirode predrasuda u južnoafričkom društvu u to vreme i kao takvi nisu mnogo uslovljeni psihološkim faktorima kao što su nisko samopoštovanje. Ovo bi, čini se, bilo dobro objašnjenje za nepostojanje korelacija ali ne i za negativne korelacije.

ISTRAŽIVANJA NA PODRUČJU BIVŠE JUGOSLAVIJE

Socijalistička Federativna Republika Jugoslavija (SFRJ) bila je multietnička država. Gotovo sve republike bivše SFRJ izuzevši Sloveniju imale su autohtono-multietničku strukturu. Posle strahota Drugog svetskog rata, autoritarna komunistička vlast vodila je represivnu politiku prema svakom potenciranju i naglašavanju etničke pripadnosti. Proklamovana politika „bratstva i jedinstva“ dovela je do potiskivanja međuetničkih animoziteta. Javno ispoljavanje etničke distance najčešće je socijalno sankcionisano do nivoa krivičnog progona. S druge strane, sve važne državne funkcije raspodeljivane su po etničkom ključu. Konverzija komunističkih elita u nacionalističke elite koja se na nešto različite načine desila u republikama bivše Jugoslavije krajem osamdesetih i razbijanje SFRJ donele su na scenu druge vrednosti.

Medijski rat je poslužio kao „artiljerijska priprema“ za prave ratne sukobe. Crno bela slika koju su karakterisale potpuna idealizacija vlastite etničke grupe i istorije uz istovremenu demonizaciju druge(ih) etničke grupe, iznošenje na videlo raznih „istorijskih nepravdi“, revizija istorije i potpuna ili delimična rehabilitacija kolaboracionističkih (fašističkih) pokreta unutar vlastitog naroda, ponovno isticanje simbola koji imaju vrlo lošu konotaciju među drugim narodima, bila je u funkciji stvaranja tenzije. Pripadnost etničkoj grupi postala je osnovno merilo vrednosti, a etnička distanca dostigla maksimum.

Sukob na teritoriji bivše Jugoslavije imao je mnoge karakteristike etničkog sukoba. Ljudi su po etničkoj osnovi otpušteni s posla, zatvarani, torturirani i u krajnjoj instanci ubijani. Manjinske etničke grupe su, najčešće prisilno, napuštale svoja tradiconalna mesta boravka i odlazile na područja u kojima je njihova etnička grupa u većini.

Po završetku ratnih sukoba, najviše pod pritiskom međunarodne zajednice, pokrenut je proces povratka čija je svrha poništavanje posledica etničkog inženjeringa. Ovaj proces ni izbliza ne prati medijska priprema nalik onoj koja je do izbeglištva i dovela. I dalje su retki primeri u kojima se pripadnici druge etničke grupe prikazuju u dobrom svetlu. I dalje su retki primeri u kojima se ističu dobri primeri saradnje među narodima. Etnički stereotipi, pežorativne verbalne sintagme, i dalje su

dominantne u medijima, udžbenicima i istupima političara i javnih ličnosti (videti Biro, 2005).

Merenje socijalne distance počiva na ideji da različiti socijalne relacije podrazumevaju različit nivo emocionalne bliskosti odnosno udaljenosti, pa je samim tim, i prihvatanje određene relacije sa nekom apstraktnom osobom, pripadnikom određene grupe, odraz opšteg stava kojeg osoba ima prema toj grupi. Od Parka (1902) koji je definisao koncept preko Bogardusa (1925) koji je sačinio jedan od najčešće upotrebljivanih instrumenata do današnjih dana proveden je ogroman broj istraživanja koji se bavio problemima socijalne distance.

Prostori ex Jugoslavije su, u proteklih nekoliko decenija, bili plodno tle, za ovakva istraživanja². Rezultati ovih istraživanja pokazuju da etnička distanca koja je od 1960-tih do 80-tih bila vrlo niska beleži nagli rast krajem 80-tih i tokom 90-tih, i maksimum dostiže 2000. godine. Nakon toga, uz povremene oscilacije, beleži se postepeno smanjivanje distance.

U postratnom periodu u regionu je napravljeno više istraživanja etničke distance (Brajdić-Vuković, Bagić, 2003; GfK centar za istraživanje tržišta, 2002; Lučić, 1997; Puhalo, 2003; Turjačanin, 2000; Turjačanin, Čekrljija, Powell, Butollo; 2002; Vujadinović, 2003).

Zbog metodoloških promena, naše istraživanje je teško uporedivo sa drugim istraživanjima. Ipak ćemo pokušati da dobijene rezultate uporedimo sa nekim vremenski bliskim istraživanjima kao što su istraživanje koje je proveo Turjačanin (2004), Brajdić-Vuković, Bagić, (2003), Puhalo (2003) i Vujadinović i sar (2003). Rezultate ovih istraživanja ćemo prikazati tako da oni budu kompatibilni sa našim nalazima što znači da ćemo ih rekodirati tako da uvek prikazuju procenat odbijanja ponuđene relacije.

Rezultati koje je dobio Turjačanin (2004) pokazuju da najveću distancu prema ostala dva naroda imaju Srbi iz Banja Luke i to nešto veću prema Bošnjacima nego prema Hrvatima. Bošnjaci u federaciji imaju najveću distancu prema Srbima a potom prema Hrvatima. Ovi rezultati verno odražavaju intenzitet ratnih sukoba. Slične nalaze dobio je i Puhalo 2003.

² Dobar pregled rezultata do 2001. godine može se naći u: Kuzmanović, B. (2001), *Etnička distanca u Crnoj Gori*. U: Đukanović, B; Kuzmanović, B; Lazić, M; Bešić, M: *Nacija i država* (str. 177-246), Podgorica: SoCEN, i M. Biro (2002): *Za novije podatke pogeledati Etnocentizam Srba u Srbiji pre i posle 5. oktobra 2000.*, Nova srpska politička misao, posebno izdanje 3, str. 57-64.

Istraživanje provedeno na mladima u RS (Vujadinović i saradnici, 2004) pokazuje najveću distancu u odnosu na Hrvate koja prevazilazi tradicionalno najveću distancu prema Romima i Albancima. Upečatljiva je činjenica da je distanca prema Bošnjacima sa kojima postoji iskustvo suživota u nekim slučajevima manja od tradicionalno niske distance prema Crnogorcima.

Tabela 1.
 Distance po procentu odbijanja, Milići³ 2003

	Crnogorci	Hrvati	Bošnjaci	Albanaci	Romi
Da dođe u moju zemlju kao turista	11	28	26	14	13
Da živi u mojoj zemlji	16	43	35	19	17
Da ide samnom u školu	16	42	10	26	23
Da živi u mojoj zgradi ili susedstvu	51	82	21	67	67
Da mi bude prijatelj	36	80	24	55	55
Da mi bude bračni partner	35	70	53	49	51

Interesantno je ove nalaze uporediti sa nalazima istraživanja Mijatovića i Previšića (1999 prema Kuzmanović, 2001).

Tabela 2.
 Distance po procentu odbijanja, Hrvatska, 1999

	Crnogorci	Srbi	Bošnjaci	Albanci	Romi
Da se isključi iz RH	84	74	88	91	84
Da posjećuje moju zemlju kao turista	70	75	70	69	73
Da stalno živi u mojoj zemlji	67	69	62	56	65
Da mi bude kolega na poslu	75	77	71	71	80
Da stanuje u mom susjedstvu, zgradi ili ulici	74	76	70	70	80
Da se družim sa njim kao sa prijateljem	70	72	65	64	74
Da stupim u brak sa njim	89	89	91	92	93

³ Milići mesto sa većinskim Srpskim stanovništvom u blizini Srebrnice. Prerađeno na osnovu Vujadinović i sar. (2003)

Uočava se jasno da su sve distance drastično manje od onih izmernih u Hrvatskoj 99; izuzimajući relacije prijateljstva i braka sa Hrvatima.

Naša pretpostavka je da je etnička distanca potencijalno vrlo važan faktor pomirenja i povratka. Da bismo proverili ovu hipotezu uporedili smo tri grupe ispitanika obzirom na distancu izraženu prema drugim narodima sa područja bivše Jugoslavije. Logično je bilo pretpostaviti da je etnička distanca najmanja kod povratnika, a najveća kod izbeglica.

Cilj rada je bio da utvrdi kakva je socijalna distanca među tri naroda bivše jugoslavije i čime je to povezano

METODE ISTRAŽIVANJA

Uzorak

Ovo istraživanje je deo jednog šireg istraživanja (Opačić, Vidaković, Vujadinović, 2005) čija su ciljna populacija bili izbeglice i povratnici iz ratom zahvaćenih krajeva, sada nastanjeni na teritoriji jedne od tri države Srbije i Crne Gore, Republike Hrvatske i Bosne i Hercegovine, starosti od 25 do 70 god.

IZBEGLICE – U istraživanju se ovaj izraz koristi za izbegla i interno raseljena lica, koja su neposredno pred rat ili tokom rata (u razdoblju 1990-1997god) napustila svoja predratna boravišta i još uvek žive u izbeglištvu, u okviru svoje države ili u drugoj državi, bez obzira na nacionalnost ili državu porekla, i to:

- Srbi koji su izbegli iz Hrvatske u Srbiju ili Republiku Srpsku
- Hrvati koji su u izbegli iz Bosne i Hercegovine u Hrvatsku
- Hrvati interno raseljeni u Hrvatskoj
- Srbi koji su izbegli iz Federacije Bosne i Hercegovine u Srbiju
- Srbi koji su interno raseljeni iz Federacije Bosne i Hercegovine u Republiku Srpsku
- Bošnjaci koji su interno raseljeni iz Republike Srpske u Federaciju Bosne i Hercegovine

U istraživanju je učestvovao 501 ispitanik u ovom statusu.

POVRATNICI – Izraz se koristi za lica koja su neposredno pred rat ili tokom rata (u razdoblju 1990-1997god) na neki period napustila svoja prebivališta i živela u izbeglištvu, u okviru svoje države ili u drugoj državi, da bi se nakon rata vratili u svoja predratna boravišta, bez obzira na njihovu nacionalnost ili državu porekla.

527 ispitanika u našem istraživanju imalo je status povratnika.

Autori su svesni problematičnosti ovakvog ukрупnjavanja kategorija ispitanika, ali su se na to odlučili tragajući za zajedničkim karakteristikama izbegličkog odnosno povratničkog iskustva bez obzira na specifične pravce migracija.

U tekstu se zato specificuju druge karakteristike uzorka izbeglica i povratnika kada se razmatraju njihove specifičnosti po podgrupama.

LOKALNO STANOVNIŠTVO - Kontrolna grupa od 463 ispitanika obuhvatila je paralelan uzorak lokalnog stanovništva iz sadašnjih mesta boravka ciljne populacije.

LOKACIJE - Istraživanje je vršeno na preko 50 lokacija u regionu.

Instrumenti

Korišćeni su sledeći instrumenti:

Opšti upitnik – opšti demografski upitnik sastavljen od strane istraživačkog tima IANA i korišćen i u drugim istraživanjima IANA (Tenjović et al, 2001; Tenjović et al, 2004) adaptiran je za prikupljanje podataka o sociodemografskim karakteristikama naših grupa ispitanika. Upitnik se sastoji od sledećih delova:

- Opšti demografski podaci (pol, uzrast, nacionalnost, građanski status, bračni status, deca i porodična zajednica, stepen obrazovanja)
- Pitanja vezana za sadašnji i predratni socio-ekonomski status (mesto boravka sada i pre rata, zanimanje i tip zaposlenosti, prosečni porodični prihodi i izvori prihoda, stambena situacija, procene sadašnje situacije u odnosu na predratnu)
- Pitanja vezana za izbeglištvo (period trajanja izbeglištva, promene prebivališta, veze sa mestom porekla, informisanje, kontakti,

posete, razmišljanje o povratku, uslovi koji bi uticali/koji su uticali na odluku o povratku, integrisanost u sadašnju sredinu, uslovi koji bi uticali na odluku o integraciji. Ovaj deo upitnika ne postoji u verziji Upitnika za lokalno stanovništvo, i različito je prilagođen u verzijama za povratnike i izbeglice)

- Pitanja koja se odnose na subjektivnu procenu predratnog i sadašnjeg psihičkog stanja (potreba za stručnom pomoći, razgovorom, korišćenje lekova za smirenje, procena promene psihičkog stanja u odnosu na predratni period)
- Ovaj upitnik se zadaje usmeno, u formi intervjua.

ULJUP – I Upitnik o stanju ljudskih prava konstruisan je za potrebe ovog istraživanja, njime je snimljen status ljudskih prava naših ispitanika. Lista od 45 pitanja o slučajevima kršenja ljudskih prava napravljena je na osnovu osnovnih međunarodnih dokumenata o ljudskim pravima.

Ovim instrumentom evidentirane su dve vrste informacija:

1. postojanje subjektivnog doživljaja kršenja ljudskih prava
2. postojanje objektivnih pokazatelja kršenja ljudskih prava (informacije o tome Gde, Kada, Šta se tačno dogodilo/Ko je počinio, procena ispitivača da li je opisani događaj slučaj kršenja ljudskih prava)

Inicijalni odgovor ispitanika odnosi se na njegov lični doživljaj. Ukoliko uz subjektivnu procenu da je doživio određeno kršenje svojih ljudskih prava ispitanik može da saopšti većinu gore navedenih odrednica:

- Gde se to dogodilo (Srbija, Hrvatska, Federacija BiH, Republika Srpska)
- Kada (pre rata 91-92god., tokom rata, nakon rata ili u toku poslednjih godinu dana)
- Šta se tačno dogodilo i ko je vinovnik (vojska, policija, sudska vlast, državna administracija, medicinsko osoblje, građani u grupi ili pojedinci)

a moguće i neke druge detalje o događaju, onda anketar procenjuje da ima dovoljno objektivnih pokazatelja konkretnog slučaja kršenja ljudskih prava, što beleži kao posebnu varijablu.

Upitnik se zadaje isključivo kroz intervju sa ispitanikom.

Lista stresnih životnih događaja je instrument koji se koristi za procenu ekstenziteta izloženosti stresnim događajima. U ovom istraživanju korišćena je lista od 20 pitanja koja se odnose na izuzetno stresne životne događaje za koje ispitanik najpre saopštava da li ih je i ako da kada doživeo ili im bio svedok, a zatim izveštava da li su ti stresni događaji vezani za njegovo ratno ili opšte životno iskustvo. Ukoliko se neki tip događaja desio više puta, ispitanik saopštava sve godine ili mesece u istoj godini kad mu se to dešavalo. Ako se radi o događaju koji je trajao duži vremenski period, odnosno ponavljao se kontinuirano, veliki broj puta u toku dužeg vremenskog perioda, upisuje se period u kome se sresnio događaj odvijao (npr. 1991-1993.). Ovako adaptiran upitnik je znatno izmenjen u odnosu na standardnu listu stresnih životnih događaja (LSCL-R, Wolf and Kimerling, 1997).

Instrument se može zadavati u formi za samo-izveštavanje.

Skala uticaja događaja IES-R (Weiss and Marmar, 1997) proširena **Kratkom skalom za procenu disocijativne simptomatologije povezane sa stresom SRD 10** (Knežević i Jović, 2004) korišćena je za procenu izraženosti posttraumatskih simptoma. Na svakoj od ukupno 32 stavke instrumenta ispitanik bira jedan od ponuđenih odgovora na petostepenoj skali (Nimalo, Vrlo malo, Umereno, Prilično, Izuzetno), ukazujući time koliko često je u poslednjih sedam dana imao simptome posttraumatskog stresa opisane stavkom vezano za konkretni traumatski događaj koji ispitanik navodi. Iz podataka se izvode mere nametanja, izbegavanja i disocijacije, kao i ukupna mera traumatizovanosti.

Skala se zadaje u formi za samo-izveštavanje.

Pregledna lista simptoma SCL-90-R (Derogatis, 1983) korišćena je za procenu trenutnog sklopa psiholoških simptoma, akutnog stresa i globalnog psihopatološkog statusa. Ispitanik svaku tvrdnju ocenjuje na petostepenoj skali (ni malo, malo, umereno, prilično, vrlo mnogo) u skladu sa tim koliko ga je određeni problem ili simptom opisan stavkom zaokupljao ili uznemiravao u toku poslednjih nedelju dana. Na osnovu ispitanikovih odgovora na 90 stavki instrumenta izvode se mere za 9 sklopova specifičnih simptoma na osi I DSM IV klasifikacije mentalnih poremećaja: somatizacija, opsesivno-kompulzivni simptomi, interpersonalna preosetljivost, depresija, anksioznost, hostilnost, fobična anksioznost, paranoidna

ideacija i psihoticizam. Tri globalna pokazatelja stresa i težine simptoma (Global Severity Index GSI, Positive Symptom Distress Index PSDI, Positive Symptom Total PST) koriste se kao mere ukupnog psihopatološkog statusa. Ovaj instrument pre svega služi u istraživačke svrhe, i na osnovu njega se ne može postaviti dijagnoza nijednog od pomenutih psihopatoloških poremećaja, već samo dobiti okvirna slika ispitanika u pogledu sklonosti određenim psihopatološkim obrascima reagovanja. Ipak validaciona istraživanja pokazuju da tri globalna indikatora prave distinkciju aspekata psiholoških poremećaja.

Upitnik se zadaje u formi za samo-izveštavanje.

Zadovoljstvo kvalitetom života MANSA (Priebe et al. 1999) Instrument se sastoji od 16 pitanja i namenjen je samoproceni kvaliteta života, odnosno njegovih različitih aspekata (posao, smeštaj, finansijska situacija, prijateljstva, slobodno vreme, suživot, bezbednost, zdravlje). Od ispitanika se traži da na postavljena pitanja odgovori tako što će izabrati jedan od odgovora na sedmostepenoj skali koji predstavljaju različite stepene zadovoljstva određenim aspektima života (ne može biti gore, vrlo nezadovoljan, pretežno nezadovoljan, ni zadovoljan ni nezadovoljan, pretežno zadovoljan, vrlo zadovoljan, ne može biti bolje).

Upitnik se može zadavati u formi za samo-izveštavanje.

NEO-FFI (Costa and McCrae, 1992) – skraćena verzija poznatog inventara ličnosti predstavlja operacionalizaciju petofaktorskog modela ličnosti (Digman, 1990) i daje procenu izraženosti neuroticizma, ekstraverzije, otvorenosti, saradljivosti i savesnosti. U ovom istraživanju korišćen je za procenu strukture ličnosti ispitanika. Ispitanik odgovara na 60 stavki upitnika izborom jednog od ponuđenih odgovora na petostepenoj skali (Potpuno netačno, uglavnom netačno, nisam siguran, uglavnom tačno, potpuno tačno) u skladu sa tim koliko ga izjava sadržana u stavki verno opisuje.

Upitnik zadaje u formi za samo-izveštavanje.

SELF 40 R

Gensel40 je instrument za procenu funkcionisanja samoevaluativnog sistema baziran na teorijskim postavkama iznesenim u Opačić (1995). Osnovna ideja je da merenje koncepta o sebi (self-concept) ne može

dati prave informacije ako se gleda nezavisno od toga na čemu se zasniva odnosno koliko u globalnoj slici o sebi učestvuju realni spoljni izvori informacija a koliko odbrambeni mehanizmi.

Sastoji se od 40 stavki svrstanih u četiri subskale. Prva skala je skala meri sliku o sebi u različitim domenima (fizički, intelektualni, socijalni). Druga skala meri opšte samopoštovanje i kompetentnost koji su vrlo bliski konstrukti (Bezinović, 1986), a stavke su delom preuzete iz Rosenbergove (Rosenberg, 1965) skale globalnog samopoštovanja (Self esteem) i Bezinovićeve (Bezinović i sar; 1986) skale generalizirane kompetentnosti, a delom specifične samo za ovu skalnu.

Treća skala je skala eksternalnosti koja je uz izuzetak nekoliko stavki modifikovana i prilagođena iz (Bezinović i Savčić, 1987) a meri u kojoj meri ispitanik ono što mu se dešava u životu pripisuje spoljnim faktorima. Četvrta skala meri globalno (ne)poverenje u ljude, a pored nekoliko stavki iz skale mizantropije (Opačić, 1986, Bezinović, 1987) većim delom sadrži nove stavke.

Prve dve skale su operacionalizacija deskriptivne i evaluativne komponente Samopoimanja (Self Concept) dok druge dve predstavljaju mehanizme za očuvanje globalne slike o sebi slično psihoanalitičkim konstruktima racionalizacije i projekcije.

SKALA SOCIJALE DISTANCE predstavlja prilagođenu verziju poznate Bogardusove skale socijalne distance (1925) u kojoj se distanca prema drugim nacijama meri kroz izraženu spremnost ispitanika da sa pripadnicima drugih nacija prihvate odnos različitog intenziteta. U ovoj adaptaciji instrumenta distanca prema svojoj i drugim nacijama (Albanac, Bošnjak, Crnogorac, Hrvat, Rom, Srbin) meri se kroz tvrdnje koje ukazuju na nespremnost prihvatanja odnosa različitog intenziteta (Smetalo bi mi da dolazi kao turista u moju zemlju, da živi u istoj državi, radi u istoj firmi, bude moj prvi komšija, prijatelj, bračni partner). Ispitanik procenjuje da li je svaka od ponuđenih tvrdnji za njega tačna ili netačna. Za razliku od Bogardusove sedmostepene skale intenziteta odnosa, u ovoj adaptaciji ponuđeno je šest intenziteta odnosa, pri čemu se neslaganje sa svim navedenim tvrdnjama uzima kao sedmi stepen najmanje socijalne distance.

Instrument se može zadavati u formi za samo-izveštavanje.

Metodološka pitanja vezana za upotrebu skale socijalne distance

U istraživanju smo koristili modifikovanu verziju Bogardusove skale etničke distance. Od nastanka skale (Bogardus, 1925 prema Moghaddam and Weinfurt 2001) je jedan od najupotrebljavanijih instrumenata u socijalnoj psihologiji. Razloge za to možemo naći u njenoj veoma brznoj i lakoj primeni u različitim kulturama. Skala je doživela mnoge modifikacije.

Pojedine logične pretpostavke koje se nalaze u osnovi ovog instrumenta dovedene su u pitanje u nekim ranijim istraživanjima. Prvo, zbog specifičnosti BHS jezika, dvostruke negacije prave probleme kod starijih osoba i osoba nižeg obrazovnog nivoa (Vujadinović i sar 2003). Tvrdnja koja je u ranijim verzijama bila prva "Ne bih želeo da imam bilo šta s njim" koja bi po logici stvari isključivala sve ostale relacije, zbunjivala je ispitanike pa se to u mnogim slučajevima nije dešavalo, tako da su se pojedinci slagali sa tom tvrdnjom a prihvatili neke relacije. Zato smo odlučili da navedenu tvrdnju izbacimo iz naše verzije skale.

Pored toga, neprihvatanje neke relacije, na primer, da se uđe u rođачki odnos putem braka, može biti posledica opšte nespremnosti za brak, činjenice da je neko već u braku itd. Neprihvatanje odnosa prijateljstva može biti posledica neznanja jezika i sl. Zato nam se činilo da je jasnije, odnosno čistije za interpretaciju, formulisati tvrdnje na obrnut način – "Smetalo bi mi da uđem u brak", ili "Smetalo bi mi da radi sa mnom na radnom mestu".

Treće, rang distanci koji je pretpostavljen Bogardusovom skalom: brak < prijatelj < susjedstvo < kolega na poslu < državljanstvo (život u istoj zemlji) < dolazak u zemlju kao turista – ne odražava se u našoj kulturi (Vujadinović i sar 2003, Puhalo, 2003), što je u skladu sa stranim nalazima (Moghaddam & Weinfurt, 2001). Dva su tipična primera: kada je reč o Romskoj etničkoj grupi, mnogi Srbi prihvataju prijateljstvo, ali ne prihvataju susjedski odnos; ili kada je reč o Crnogorskoj etničkoj grupi, Srbi ih često prihvataju kao bračne partnere ili prijatelje, ali ih istovremeno ne prihvataju kao kolege na poslu zbog postojanja stereotipa da su Crnogorci lenji, da stalno drže rukovodeća mesta itd.

Nešto ranije prikazani rezultati Vujadinovića i saradnika (2003) pokazali su da je kod svih etničkih grupa, izuzimajući Bošnjake, veće odbacivanje susjednog odnosa nego odnosa braka i prijateljstva. Nije jasno

da li je ovo posledica drugačijeg sistema vrednosti u odnosu na druge kulture (komšija je bliži od brata) ili je posledica činjenice da je najkrvaviji aspekt rata bio komšijski rat dobro prikazan u filmu „Lepa sela lepo gore“. Takođe, došlo je do inverzije između prijateljstva i braka što je verovatno posledica uzrasta ispitanika koji ljubav i brak doživljavaju kao nekontrolabilnu pojavu. Naše je mišljenje da su ovi rezultati posledica uzrasta ispitanika, i činjenice da već imaju iskustva zajedničkog života sa Bošnjacima, ali ne i sa drugim narodima.

Četvrto, ne postoji ekvidistanca među različitim tipovima odnosa tako da je distanca između prijateljstva i braka mnogo veća od svih ostalih (prihvatanje braka je daleko ređe od svih ostalih relacija). Na sledećem grafikonu prikazani su rezultati multidimenzionalnog skaliranja koji ovo jasno pokazuju.



(U gornjem grafikonu početno slovo b znači Bošnjaci, h-Hrvati i s-Srbi dok brojevi na kraju znače: 1-turista 2-državljanin, 3-kolega na poslu, 4-sused, 5-prijatelj i 6 –srodstvo putem braka).

REZULTATI I DISKUSIJA

U delu koji sledi, biće prikazani rezultati dobijeni u ovom istraživanju. Prvo će biti dat prikaz po procentu odbijanja različitih relacija kod različitih etničkih grupa pošto se pokazalo da postoji relativno visoka homogenost unutar različitih etničkih grupa bez obzira na status. Da bi se izbeglo nepotrebno gomilanje tabela, samo u slučajevima kada nam se to učini kao važna dodatna informacija promatraće se separatno izbeglice, povratnici i domicilno stanovništvo. Zatim će biti prikazani rezultati sumarnih razlika između grupa različitog građanskog statusa. Na kraju ćemo pokušati da dublje razumemo pojavu kroz analizu međusobnih korelacija između različitih distanci te kroz kroskorelacije između različitih prediktora i socijalne distance. Rezultati će biti dovođeni u relacije sa nalazima drugih istraživanja i odmah diskutovani.

Rasprostranjenost stavova koji su odraz ekstremnog šovinizma

Stavovi koji se očituju u tvrdnji "Smetalo bi mi da pripadnik određene nacije živi u mojoj zemlji" ili čak "Smetalo bi mi da posećuje moju zemlju kao turista" svakako su odraz izrazite nacionalne netrpeljivosti, šovinizma, pa čak, u uslovima multietničkih zajednica, fašizma. U tabelama koje slede prikazana je proporcija osoba koje se slažu sa ovim tvrdnjama. U procesu repatrijacije i pomirenja ove osobe treba smatrati realnim izvorom opstrukcije.

Tabela 3.
Procenat osoba kojima bi smetalo da pripadnik određene etničke grupe poseti njegovu zemlju kao turista

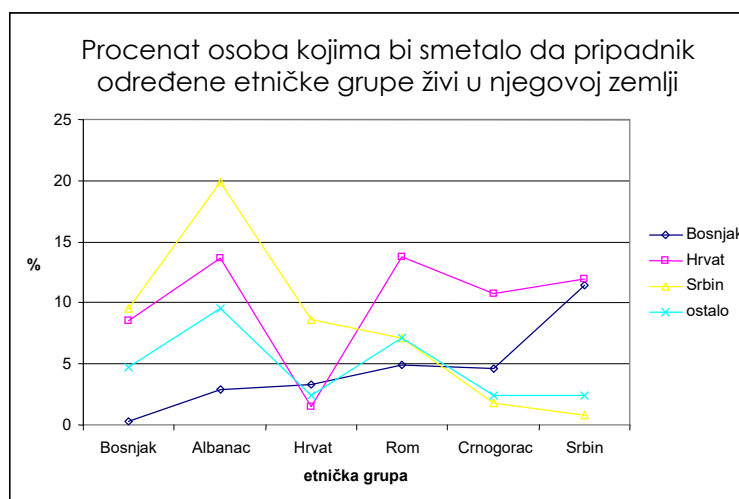
etnička pripadnost	Srbinturista	Rom - turista	Hrvat - turista	Crnogorac - turista	Bošnjak - turista	Albanac - turista
Bošnjak	10	3	3	3	0	1
Hrvat	12	11	1	9	7	12
Srbin	1	5	6	2	7	15
ostalo	2	7	2	2	2	5
Total	5	6	5	3	5	11

Ova tabela govori sama za sebe. Oko 15% Srba ne želi da vidi Alban-
 ce čak ni kao turiste u svojoj zemlji. Bliska je proporcija onih među Hr-
 vatima koji imaju sličan odnos prema Albancima, Romima i Srbima.
 Među Bošnjacima Muslimanima ima oko 10 % onih koji su toliko ogor-
 čeni na Srbe da ih ne bi želeli videti ni kao turiste u svojoj zemlji.

Ovaj trend je još bolje vidljiv kada je u pitanju suživot pripadnika razli-
 čitih etničkih grupa u istoj državi.

Tabela 4.
 Procenat osoba kojima bi smetalo da pripadnik određene
 etničke grupe živi u istoj državi

etnička pripadnost	Srbin - živi u mojoj zemlji	Rom - živi u mojoj zemlji	Hrvat - živi u mojoj zemlji	Crnogorac - živi u mojoj zemlji	Bošnjak - živi u mojoj zemlji	Albanac - živi u mojoj zemlji
Bošnjak	11	5	3	5	0	3
Hrvat	12	14	1	11	9	14
Srbin	1	7	9	2	10	20
ostalo	2	7	2	2	5	10
Total	5	8	6	4	7	15



Vidimo da najmanju netrpeljivost imaju Bošnjaci među kojima ima najveći postotak onih koji ne bi prihvatili Srbe kao sugrađane (11%). Ovo je donekle iznenađujuće s obzirom na integralističku politiku koja je dominantna u Bošnjačkom političkom korpusu u BiH. Činjenica da bi 11% Bošnjaka želelo da vidi jedinstvenu BiH bez Srba predstavlja ozbiljan konfliktni potencijal. Sličan procenat ovakvih osoba nalazimo među Hrvatima - 12%. Ipak interesantno je da među Hrvatima ima više onih koji ne bi želeli da vide Albance i Rome kao svoje sugrađane (14%). Odnos prema Romima među Srbima i Bošnjacima odgovara proporciji glasača ekstremno desnih stranaka u Evropi dok je u Hrvatskoj nešto povišen.

Najekstremnije odbijanje suživota u istoj državi (20%) vidimo kod Srba spram Albanaca. Ako znamo da je dominantan politički stav u Srbiji da Kosovo po svaku cenu mora ostati u Srbiji, ovoj grupi ljudi valjalo bi postaviti pitanje da li se oni sa tim stavom slažu i ako da, gde bi onda živeli Albanci. Što se tiče odnosa Srba prema Crnogorcima, ispod 2% ispitanika Srba je izjavilo da bi im smetalo da živi u istoj državi sa Crnogorcima, što će reći da ideja zajedničke države sa Crnogorcima nema jaku opoziciju u Srbiji.

Budući da naš uzorak nije reprezentativan, ove rezultate treba uzeti sa rezervom. Čini se da bi realniju sliku dobili ako uzorak razložimo na domicilno stanovništvo: izbeglice i povratnike.

Tabela 5.
Procenat povratnika kojima bi smetalo da pripadnik određene etničke grupe živi u njegovoj zemlji

etnička pripadnost	Srbin - živi u mojoj zemlji	Rom - živi u mojoj zemlji	Hrvat - živi u mojoj zemlji	Crnogorac - živi u mojoj zemlji	Bošnjak - živi u mojoj zemlji	Albanac - živi u mojoj zemlji
Bošnjak	5	1	2	2	1	3
Hrvat	8	7	0	6	4	7
Srbin	2	7	3	2	4	17
ostalo	5	11	5	5	5	11
Total	3	6	3	3	3	12

Tabela 6.
 Procenat izbeglica kojima bi smetalo da pripadnik određene
 etničke grupe živi u njegovoj zemlji

etnička pripadnost	Srbin - živi u mojoj zemlji	Rom - živi u mojoj zemlji	Hrvat - živi u mojoj zemlji	Crnogorac - živi u mojoj zemlji	Bošnjak - živi u mojoj zemlji	Albanac - živi u mojoj zemlji
Bošnjak	20	7	6	9	0	3
Hrvat	12	18	4	14	11	21
Srbin	1	10	13	2	15	25
ostalo	0	0	0	0	9	18
Total	8	11	9	6	10	18

Tabela 7.
 Procenat domicilnog stanovništva kome bi smetalo da pripadnik
 određene etničke grupe živi u njegovoj zemlji

etnička pripadnost	Srbin - živi u mojoj zemlji	Rom - živi u mojoj zemlji	Hrvat - živi u mojoj zemlji	Crnogorac - živi u mojoj zemlji	Bošnjak - živi u mojoj zemlji	Albanac - živi u mojoj zemlji
Bošnjak	7	7	0	1	0	3
Hrvat	16	16	0	12	11	12
Srbin	0	5	10	2	11	19
ostalo	0	8	0	0	0	0
Total	4	8	7	4	9	15

Rezultati pokazuju da je među povratnicima najmanje onih koji ne prihvataju pripadnike drugih naroda kao sugrađane. Istovremeno, najveće procenat neprihvatanja drugih naroda kao sugrađana imamo među izbeglicama. Ubedljivo najveće neprihvatanje nalazimo kod Srba izbeglica u odnosu prema Albancima. Odmah zatim sledi odbacivanje Albanaca od strane Hrvata izbeglica. Dok je distanca Srba prema Albancima verovatno posledica nerešenog pitanja Kosova i aktuelnih međuetničkih tenzija, dotle je kod Hrvata ova distanca verovatno posledica učešća Janjevaca u uzorku Hrvata izbeglica ili, prosto, netolerancije prema različitosti. Sledi po nivou odbacivanja suživota odnos Bošnjaka izbeglica prema Srbima (20%).

Sledeća grupa koja prednjači po odbijanju suživota jesu Romi, a ovo je posledica izrazito odbijajućeg stava Hrvata izbeglica i Hrvata domicilnog stanovništva. U identičnoj proporciji (16%) sledi odbijanje Srba od strane Hrvatskog domicilnog stanovništva. Ovih 16% uvećano za 12% Hrvata izbeglica predstavlja, kako kroz svoje učešće u biračkom telu, tako kroz direktnu opstrukciju na terenu najveću zapreku povratku Srba-izbeglica u Hrvatsku. U Federaciji BiH proporcija domicilnog stanovništva koje se protivi povratku je znatno manja - 7 % ali zato ozbiljnu prepreku predstavljaju Bošnjacke izbeglice.

Ako imamo u vidu negativne korelacije socijalne distance i spremnosti za pomirenje, jasno je da je nerešeno izbegličko pitanje raketno gorivo za ekstremno desničarsko biračko telo, te da predstavlja najveću zapreku procesu pomirenju. S druge strane oko, 20 % Bošnjaka, između 13 i 15 % Srba te 11 i 12 % Hrvata izbeglica ne treba računati u one koji žele miran povratak na svoja ognjišta.

Relacije koje su relevantne za povratak

Prihvatanje drugih etničkih grupa kao suseda i kolega na poslu predstavlja minimalnu osnovu suživota i zato ove dve relacija smatramo najvažnijim za povratnike.

Tabela 8.
Procenat stanovništva kome bi smetalo da pripadnik određene etničke grupe radi sa njim u istoj firmi

etnička pripadnost	Srbin - radi u istoj firmi	Rom - radi u istoj firmi	Hrvat - radi u istoj firmi	Crnogorac - radi u istoj firmi	Bošnjak - radi u istoj firmi	Albanac - radi u istoj firmi
Bošnjak	10	6	3	4	0	3
Hrvat	13	16	1	10	9	16
Srbin	1	10	9	2	11	21
ostalo	2	12	2	5	7	10
Total	5	10	6	4	8	16

Ko što se moglo i pretpostaviti, situacija sa prihvatanjem kolegijalnog odnosa nastavlja se isti trend neprihvatanja Albanaca i Roma.

Kada se radi o međusobnim odnosima Bošnjaka, Hrvata i Srba međusobno odbijanje kolegijalnog odnosa se kreće oko 10 %. Najizraženije odbijanje ovog odnosa prisutno je kod Hrvata u odnosu na Srbe. Naime, 13% ispitanika je izjavilo da bi im smetalo da Srbin radi u istoj firmi. U 3 puta više slučajeva, Hrvati odbacuju Bošnjake kao kolege na poslu, nego što Bošnjaci odbacuju Hrvate.

Tabela 9.
 Procenat ispitanika kojima bi smetalo da pripadnik određene etničke grupe bude prvi komšija

etnička pripadnost	Srbin - prvi komšija / komšinica	Crnogorac - prvi komšija / komšinica	Hrvat - prvi komšija / komšinica	Bošnjak - prvi komšija / komšinica	Rom – prvi komšija / komšinica	Albanac - prvi komšija / komšinica
Bošnjak	15	6	4	0	13	8
Hrvat	15	12	2	12	22	19
Srbin	1	2	15	16	19	30
ostalo	2	5	2	7	14	17
Total	6	5	10	12	18	23

Kada je reč o susedskim odnosima zadržan je isti patern kao i kod ranijih relacija. Imajući u vidu relacije Srba, Hrvata i Bošnjaka, neprihvatanje susedskih odnosa je gotovo simetrično (15-16%). I dalje su susedski odnosi sa Romima i Albancima neprihvatljiviji od međusobnih susedskih odnosa između ove tri etničke grupe.

Budući da je susedski odnos naročito relevantan za povratak, ove rezultate smo razložili s obzirom na građanski status ispitanika.

Tabela 10.
 Procenat povratnika kojima bi smetalo da pripadnik
 određene etničke grupe bude prvi komšija

etnička pripadnost	Srbin - prvi komšija / komšinica	Crnogorac - prvi komšija / komšinica	Hrvat - prvi komšija / komšinica	Bošnjak - prvi komšija / komšinica	Rom – prvi komšija / komšinica	Albanac - prvi komšija / komšinica
Bošnjak	8	18	3	5	0	8
Hrvat	8	18	0	7	5	14
Srbin	1	17	6	2	7	22
ostalo	5	11	5	5	5	16
Total	4	17	4	3	5	18

Tabela 11.
 Procenat izbeglica kojima bi smetalo da pripadnik
 određene etničke grupe bude prvi komšija

etnička pripadnost	Srbin - prvi komšija / komšinica	Rom - prvi komšija / komšinica	Hrvat - prvi komšija / komšinica	Crnogorac - prvi komšija / komšinica	Bošnjak - prvi komšija / komšinica	Albanac - prvi komšija / komšinica
Bošnjak	24	10	8	9	0	9
Hrvat	15	27	5	15	17	25
Srbin	1	24	25	2	26	38
ostalo	0	18	0	0	18	18
Total	10	21	16	6	17	27

Tabela 12.
 Procenat domicilnog stanovništva kome bi smetalo da pripadnik
 određene etničke bude prvi komšija

etnička pripadnost	Srbin - prvi komšija / komšinica	Rom - prvi komšija / komšinica	Hrvat - prvi komšija / komšinica	Crnogorac - prvi komšija / komšinica	Bošnjak - prvi komšija / komšinica	Albanac - prvi komšija / komšinica
Bošnjak	10	10	0	1	0	4
Hrvat	22	21	1	15	15	18
Srbin	0	17	15	2	18	31
ostalo	0	17	0	8	0	17
Total	5	17	10	4	14	24

Ovako razloženi rezultati pokazuju još turobniju sliku. Ako se isključe povratnici kod kojih, ako za trenutak zanemarimo ekstremno loš stav Srba prema Albancima, proporcija neprihvatanja drugih nacija odgovara proporciji desničarskog biračkog tela u normalnim državama, izbeglice i domicilno stanovništvo u jako visokim proporcijama koje se kreću od 10 do 26 procenata odbacuju pripadnike etničkih grupa sa kojima su bile u konfliktu (Bošnjaci i Hrvati Srbe i obrnuto) kao susede. I u ovom slučaju proporcija odbijanja među izbeglicama je nešto veća nego među domicilnim stanovništvom kada je reč o Bošnjacima i Srbima. Dakle i 10 godina nakon završetka ratnih sukoba ogromnih sredstava međunarodne zajednice uložениh u proces pomirenja prihvatanje multietničkog susedstva za veliki broj ljudi predstavlja problem. Da li je u pitanju strah od obnavljanja konflikta ili šovinističke predrasude, na osnovu ovih rezultata ne možemo zaključiti.

Ipak, rezultati su nešto povoljniji od onih do kojih su došli Brajdić-Vuković, Bagić (2003).

U tom istraživanju većina ispitanika nije delila mišljenje da je povratak izbeglih Srba dobar za Hrvatsku. *Tako je mislilo 63% ispitanika domicilne populacije Hrvata i 47% ispitanika referente grupe. Samo 26% ispitanika iz domicilne populacije Hrvata smatralo je da bi povratak Srba mogao da bude dobra stvar za Hrvatsku. Većina ispitanika je izrazila stav da bi povratak mogao povećati negativne tendencije u krajevima u koje bi Srbi trebalo da se vrate, a tu je i strah da će povratak još više povećati nezaposlenost.*

Samo 7% ispitanika u oba uzorka je smatralo da svim izbeglim Srbima koji žele da se vrate treba dozvoliti povratak, a još oko 30% njih u oba uzorka smatra kako treba dozvoliti povratak onima koji nisu počinili neki ratni zločin. Značajan broj ispitanika, oko 30% njih, izjasnilo se da su Srbi svojevolejno napustili Hrvatsku te im zbog toga povratak ne bi smeo biti dozvoljen. Zabrinjavajuće je da su svi ispitanici kojima ne bi smetalo da se izbegli Srbi vrate izjavili kako se ne bi družili s njima. Ispitanici iz Hrvatske uglavnom se nije sviđala ideja bilo kakve pomoći hrvatske Vlade Srbima povratnicima. Veći broj (domicilna populacija Hrvata 42%, referentna grupa 32%), izrazilo je mišljenje da hrvatska Vlada ne bi uopšte trebalo da pomaže pomoći izbeglim Srbima.

KADA SE POLITIKA MEŠA U PRIVATNI ŽIVOT

Prijateljstvo

Složićemo se da su prijateljstvo i brak relacije koje su privatna stvar svakog pojedinca. Ipak, to na ovim područjima nije baš tako. Budući da prijateljske relacije nikada nisu bile predmet popisa, nemamo dostupne nikakve oficijalne podatke za prihvatanje odnosno odbacivanje odnosa prijateljstva tako da nam za poređenje preostaju samo rezultati drugih istraživanja.

Tabela 13.
Procenat ispitanika kojima bi smetalo da pripadnik određene etničke grupe bude prijatelj

etnička pripadnost	Srbin – prijatelj / prijateljica	Rom – prijatelj / prijateljica	Hrvat – prijatelj / prijateljica	Crnogorac – prijatelj / prijateljica	Bošnjak – prijatelj / prijateljica	Albanac – prijatelj / prijateljica
Bošnjak	22	15	6	9	0	8
Hrvat	15	21	3	14	13	19
Srbin	1	19	18	2	18	31
ostalo	2	14	5	5	10	17
Total	8	19	12	6	13	24

Rezultati jasno pokazuju iste paterne odnosa kao i raniji podaci, pri čemu su procenti nešto malo viši nego kada je reč o poslovnom odnosu i susedskom odnosu. Interesantno je da Hrvati odbacuju Srbe i Bošnjake kao prijatelje u gotovo identičnom procentu (15 i 13 %) dok Albance i Rome odbacuju u znatno većem procentu (19 i 21%). Istovremeno, Bošnjaci u mnogo manjoj proporciji (6%) odbacuju Hrvate nego što Hrvati odbacuju njih (13%).

Srbi u identičnom postotku (18%) odbacuju i Bošnjake i Hrvate, ali je odbacivanje Albanaca vrlo visoko (31%). U tabeli koja sledi vidi se opšti trend za populaciju u Srbiji.

Tabela 14.
Procenat odbacivanja odnosa prijateljstva Srba prema pripadnicima
drugih etničkih grupa-uporedna analiza⁴

Period	Hrvati	Crnogorci	Muslimani- Bošnjaci	Albanci
1966	11	6	16	21
1985	5	3	3	11
2002	48	13	43	58
2004				
IZBEGLICE	32	2	32	44
DOMICILNO	17	3	17	31
POVRATNICI	7	2	8	22

Prethodna tabela ukazuje da je u našem uzorku odbacivanja prijateljstva od strane svih grupa manje nego ono izmereno 2002. To može biti posledica kako promene vlasti, tako i činjenice da naš uzorak nije sasvim reprezentativan za populaciju Srbije, ali i mnogo konkretnije i isključivije formulacije odnosa u našem istraživanju⁵.

Kada se promatra povratnička populacija i domicilno stanovništvo, vrednosti su bliske ili čak nešto niže od onih izmerenih 1966. Što se tiče izbeglica vrednosti su nešto niže nego u opštoj populaciji Srbije 2002 ali još uvek jako visoke.

Na osnovu ovoga je vrlo teško praviti neke generalizacije ali se nadamo da su u pitanju pozitivni trendovi. Što se tiče Hrvatske i BiH nemamo podatke na osnovu kojih bi na odgovarajući način mogli vršiti poređenje. Ipak izmerene vrednosti i za Hrvatsku su znatno niže od onih izmerenih koje referišu Mijatović i Previšić 1999, kao i od onih koje je dobio Puhalo 2003 u Federaciji BiH i RS.

Rezultati takođe pokazuju da izbeglice u najvećem procentu odbijaju prijateljski odnos sa pripadnicima drugih naroda.

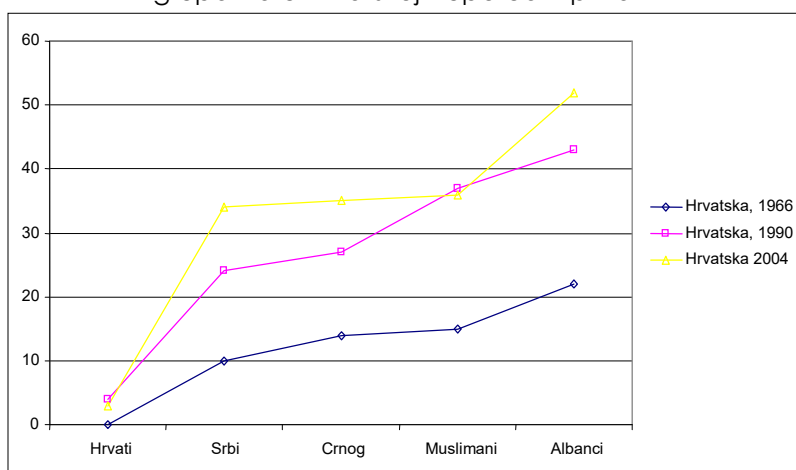
⁴ podaci za period 1966-2002 preuzeti iz Centar za politikološka istraživanja i javno mnenje (2003): Neki indikatori raspoloženja građana Srbije na kraju 2002. godine, IDN, Beograd

⁵ Nije isto 100% minus prihvatio bih takav odnos i Smetalo bi mi da imam takav odnos budući da postoje oni koji su neutralni u odnosu na dato pitanje a koji su obuhvaćeni u 100% - prihvatio bih takav odnos!

Brak

Postoji jedno uverenje po kome je u bivšoj SFRJ bilo jako puno multietničkih brakova (25 % u Hrvatskoj, Mijatović, 1995, 36% u BiH - Biro, 2005)⁶. Ovo se često koristi kao argument da je SFRJ bila zemlja dobrih međuetničkih odnosa. Sigurno je da su ti odnosi bili znatno bolji nego što je to slučaj u poslednjih 15-godina. Grafikoni koji slede prikazuju situaciju u Hrvatskoj i Srbiji izmerenu pri kraju ere Aleksandra Rankovića 1966, pred sam početak rata 1990 i u vreme kada je vršeno ovo istraživanje.

Procenti odbijanja odnosa braka sa određenim etničkim grupama u Hrvatskoj⁷- uporedni prikaz

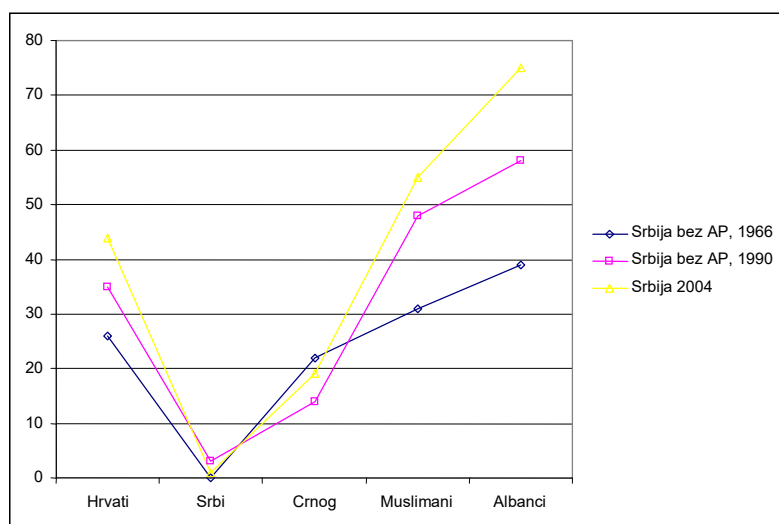


⁶ Naši pokušaji da utvrdimo zvanične izvore ovih podataka su se završili neuspehom. Čak i ako su ovi podaci tačni, u šta autor na osnovu višegodišnjeg iskustva života u Hrvatskoj i Bosni sumnja, nacionalna pripadnost je bila relevantan faktor u izboru bračnog partnera jer bi po verovatnoći trebalo očekivati da na primer unutar neke manjinske zajednice koja čini 10 posto populacije otprilike 90 % muškaraca bude oženjeno za žene iz većinske zajednice odnosno 90 žena udate za pripadnike većinskog naroda. Budući da to nije tako, nedvosmisleno se može reći da je etnička pripadnost i ranije bila relevantna pri izboru partnera.

⁷ vrednosti za 1966 i 1990 preuzete i prilagođene iz Pantić, D.(1991) Nacionalna distanca građana Jugoslavije u Baćević, LJ. (ed) Jugoslavija na kriznoj prekretnici, IDN, Centar za politikološka istraživanja i javno mnjenje.

Grafikon jasno pokazuje da se aktuelno prihvatanje odnosa braka još uvek nalazi negde iznad onog stanja koje je bilo prisutno 1966. i 1990. godine: najveća je distanca prema Albancima, zatim slede Bošnjaci, Srbi i Crnogorci koji su negde na istom nivou između 35 i 40%.

Procenti odbijanja odnosa braka sa određenim etničkim grupama u Srbiji⁸ - uporedni prikaz



Kao što se može videti iz grafikona, neprihvatanje relacije braka je veće nego što je to bilo u prethodna dva istraživanja. To se naročito vidi u odnosu prema Albancima. Pitanje je da li se u Srbiji nastavlja trend povećanja etničke distance ili su ovi nalazi posledica snažnije distance prema drugim narodima koja je prisutna u izbegličkoj populaciji koja je u ovom uzorku više zastupljena nego u populaciji.

⁸ vrednosti za 1966 i 1990 preuzete i prilagođene iz Pantić, D.(1991) Nacionalna distanca građana Jugoslavije u Baćević, L.J. (red) Jugoslavija na kriznoj prekretnici, IDN, Centar za politikološka istraživanja i javno mnjenje.

Ipak, situacija je znatno bolja nego u Šiberovom istraživanju sprovedenom 1997 godine u Hrvatskoj. Na pitanje iz Bogardusove skale "Da li biste prihvatili pripadnika naroda da vam bude zet ili snaja", svega 21% Hrvata je prihvatilo ovakvo krvno srodstvo sa Srbima, a 23% sa Bošnjacima (Šiber, 1997). Takođe, rezultati su nešto povoljniji nego u istraživanju 2002 u Srbiji i 2003 u BiH. Srbi u Srbiji su u - 49% prihvatili rodbinsku vezu sa Hrvatima, a 36% sa Bošnjacima (Biro i sar. 2002). 2003 godine 25% Bošnjaka iz Federacije bi prihvatili krvno srodstvo sa Hrvatima, a sa Srbima u 20%. Najveću etničku distancu ispoljavaju Srbi iz Republike Srpske – svega 16% bi prihvatilo krvnu vezu sa Hrvatima, a 14% sa Bošnjacima (Puhalo, 2003)!

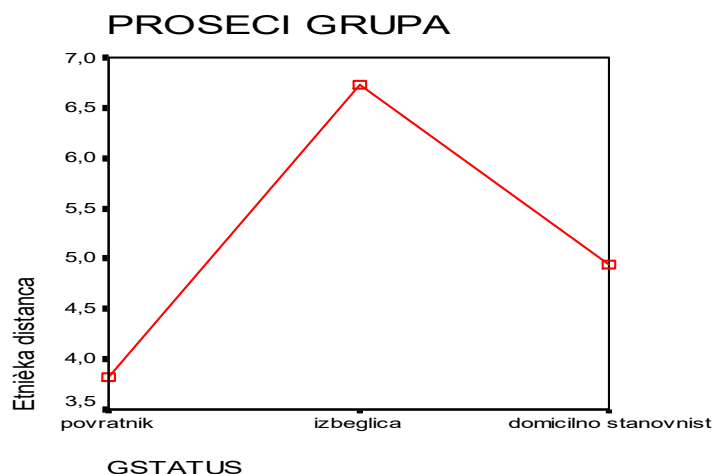
Razlike u etničkoj distanci između izbeglica, povratnika i domicilnog stanovništva

Da bismo odgovorili na pitanje da li postoje statistički značajne razlike između grupa (izbeglica, povratnika i raseljenih) uporedili smo grupe s obzirom na ukupnu socijalnu distancu. U tabeli koja sledi prikazani su rezultati analize varijanse.

Tabela 15.
Socijalna distanca - razlike u prosecima između
ispitanika različitog građanskog statusa

Povratnik	Domicilno	Izbeglica	F(2,1501)	Sig.
3,83	4,94	6,73	29.570	000

Rezultati analize varijanse kao i post hoc testovi (Tuckey-ev HSD) pokazuju da između svih grupa postoje značajne razlike. Kao što se vidi iz grafikona rezultati potvrđuju naša očekivanja. Povratnici imaju najnižu distancu, a izbeglice najvišu.



Ovi rezultati jasno pokazuju da je socijalna distanca važan faktor povratka. Jasno je da bez promena u javnom mnenju, bez rada na snižavanju predrasuda i formiranju tolerantrnijeg javnog mnenja nema većeg povratka. Jasno je, takođe, da smo otkrili rupu u saksiji, ali se pitamo zašto se i dalje ozbiljno i sistematično ne radi na tome?

Veze između etničke distance prema različitim etničkim grupama

Pored jednostavnog opisa stanja nas je u ovom radu zanimalo da li postoji kongruentnost između intenziteta distanci između različitih grupa. Ova korelacija bi ukazivala na neki dublji izvor ove pojave. Uz to nas je zanimalo koji su to faktori koji direktno ili posredno "utiču" na etničku distancu.

U tekstu koji sledi osvrnućemo se na nivo povezanosti između izraženo-
sti različitih stereotipa. Intenzitet predrasuda prema svakoj pojedinač-
noj etničkoj grupi izračunat je kao ukupan broj odbijenih relacija. Bu-
dući da su u konflikt na ovim područjima različite etničke grupe bile
na različitim stranama ove korelacije su izračunate odvojeno za svaku
od grupa.

Tabela 16.
 Korelacije između distance prema različitim
 narodima kod Bošnjaka

	ROM	ALBANAC	CRNOGORAC	HRVAT	SRBIN
ROM	1	,602(**)	,494(**)	,446(**)	,487(**)
ALBANAC	,602(**)	1	,445(**)	,421(**)	,365(**)
CRNOGORAC	,494(**)	,445(**)	1	,757(**)	,643(**)
HRVAT	,446(**)	,421(**)	,757(**)	1	,635(**)
SRBIN	,487(**)	,365(**)	,643(**)	,635(**)	1

** Korelacija značajna na nivou 0.01 (test 2-kraja).

* Korelacija značajna na nivou 0.05 (test 2-kraja).

Tabela 17.
 Korelacije između distance prema različitim narodima kod Hrvata

	ROM	ALBANAC	CRNOGORAC	SRBIN	BOSNJAK
ROM	1	,769(**)	,683(**)	,579(**)	,694(**)
ALBANAC	,769(**)	1	,687(**)	,555(**)	,706(**)
CRNOGORAC	,683(**)	,687(**)	1	,846(**)	,712(**)
SRBIN	,579(**)	,555(**)	,846(**)	1	,589(**)
BOSNJAK	,694(**)	,706(**)	,712(**)	,589(**)	1

** Korelacija značajna na nivou 0.01 (test 2-kraja).

* Korelacija značajna na nivou 0.05 (test 2-kraja).

Tabela 18.

Korelacije između distance prema različitim narodima kod Hrvata

	ROM	ALBANAC	CRNOGORAC	HRVAT	BOSNJAK
ROM	1	,594(**)	,336(**)	,494(**)	,530(**)
ALBANAC	,594(**)	1	,237(**)	,602(**)	,646(**)
CRNOGORAC	,336(**)	,237(**)	1	,302(**)	,343(**)
HRVAT	,494(**)	,602(**)	,302(**)	1	,774(**)
BOSNJAK	,530(**)	,646(**)	,343(**)	,774(**)	1

** Korelacija značajna na nivou 0.01 (test 2-kraja).

* Korelacija značajna na nivou 0.05 (test 2-kraja).

Rezultati su gotovo identični sa rezultatima koje je dobio Adorno (1950) i Hyman and Sheatsley (1954). Najveća kongruencija je prisutna kod Hrvata. Kod Bošnjaka se korelacije mogu podeliti u dve grupe: one koje ukazuju na opšti nivo ksenofobičnosti (korelacija između distance prema Romima i Albancima) i one koje se mogu pripisati konfliktu (distanca prema Srbima, Crnogorcima i Hrvatima). Korelacije između ova dva skupa su znatno niže nego one unutar tih skupova. Kod Srba odskaku korelacije distance prema Crnogorcima i distanci prema ostalim narodima koje su znatno niže od svih ostalih. Najviše su korelacije između distanci prema Bošnjacima i Hrvatima a zatim prema Albancima.

Korelati etničke distance

U tekstu koji sledi pokušali smo da odgovorimo na pitanje koji su najvažniji korelati etničke distance.

Na osnovu teorijskog pregleda iz našeg skupa varijabli izabrane su one za koje bi moglo da se očekuje da su na jedan ili drugi način povezane sa etničkim stereotipima. Iako to nije metodološki najispravnije napravljena je jedna agregatna mera distance za svaku osobu, tako što su sabrane sve odbijene relacije koje neki ispitanik navodi prema etničkim grupama koje su bile predmet ispitivanja. Rezultati su prikazani odvojeno za tri etničke grupe.

Tabela 19.

Kroskorelacije između ukupne distance prema različitim narodima i
 različitih varijabli koje se pominju kao potencijalni prediktori
 predrasuda i stereotipa za sve tri etničke grupe

	Etnicka distanca Bošnjaci	Etnicka distanca Hrvati	Etnicka distanca srbi
Neuroticizam	,204(**)	,205(**)	,156(**)
Ekstraverzia	-,141(*)	-,220(**)	,003
Otvorenost	-,142(*)	-,095	-,088(*)
Saradljivost	-,083	-,358(**)	-,117(**)
Savesnost	-,042	-,317(**)	-,043
IES ukupni skor na skali uticaja događaja	,158(**)	,142(*)	,100(**)
GSI SCL90-Global severity index	,176(**)	,306(**)	,154(**)
Mizantropija	,185(**)	,062	,175(**)
Generalizirana kompetentnost	-,253(**)	-,108	-,141(**)
Self image	-,080	-,189(**)	,045
Eksternalnost	,218(**)	,021	,146(**)
Zivotni stresori	,209(**)	,119	,022
Zivotni stresori vezani za rat	,245(**)	,139(*)	-,009
Osiromašenje	,135(*)	-,262(**)	-,045
Ukupna mesecna primanja (7.4 kuna, 70 din, 2Km = 1 EUR)	-,108	,281(**)	-,074(*)
Da li je zaposlen	-,063	-,025	-,061
Obrazovanje	-,142(*)	-,038	-,073(*)
Broj dece	,069	,078	,043
Objektivni pokazatelji doživljaj kršenja ljudskih prava	,044	-,082	,015
Gde trenutno zivite (1-grad, 2-selo)	-,031	-,012	,042
Da li je izbeglica	,235(**)	,143(*)	,193(**)

** Korelacija značajna na nivou 0.01 (test 2-kraja).

* Korelacija značajna na nivou 0.05 (test 2-kraja).

Prethodna tabela daje nam obilje informacija. Prvo, rezultati potvrđuju nalaze iz literature o tome koje su varijable bitne. Rezultati dobijeni na Bošnjačkom uzorku najbolje se uklapaju u predviđanja na osnovu literature po kojima slaba psihološka prilagođenosti, koja se manifestuje kroz **anksioznost, nesigurnost, nisko samopoštovanje, opšti neuroticizam, predstavlja predispoziciju osobe za predrasude i stereotipe** (Allport, 1954; Bagley et al., 1979; Ehrlich, 1973; Levin & Levin, 1982; Levine & Campbell, 1972; Crocker et al., 1987; Wills, 1981; Tajfel i Turner, 1979). **Rezultati se takođe uklapaju i u socijalne teorije** (Brown, 1965, Duckitt, 1994; Glock et al., 1975; Bettelheim and Janowitz, 1964; Bagley and Verma, 1979; Hodge and Treiman, 1966; Appalgryn & Nieuwoudt, 1988; cf. Guimond & Dube-Simard, 1983; Vanneman & Pettigrew, 1972). Dakle, doživljaj globalne nekompetentnosti, eksternalni lokus kontrole, ratni stresori i njihove posledice, izbeglištvo, doživljaj ekonomskog propadanja, neuroticizam, globalno negativan doživljaj ljudi, niže obrazovanje introvertnost, zatvorenost za iskustvo, karakteristične osobe kod kojih su stereotipi češće prisutni.

Rezultati na Hrvatskom uzorku imaju određene sličnosti ali i ozbiljne razlike. Sličnosti se ogledaju u snažnoj prisutnosti psihopatologije i neuroticizma, loše slike o sebi, introvertnosti, stresnih događaja vezanih uz rat i njihovih posledica, te izbeglištva kod osoba sa izraženijim stereotipima. Razlike su uočljive kada je reč kako o personalnim karakteristikama, tako i o socijalnim faktorima. Naime, u hrvatskom uzorku osobe koje su na neki način profitirale od rata, koje imaju veća mesečna primanja, koje su agresivnije i manje savesne imaju izraženiju distancu prema drugim narodima.

Ovaj nalaz pobija uticaj socijalnog propadnja (Bettelheim and Janowitz, 1964; Bagley and Verma, 1979; Hodge and Treiman, 1966; Appalgryn & Nieuwoudt, 1988; cf. Guimond & Dube-Simard, 1983; Vanneman & Pettigrew, 1972), ali daje neke argumente teoriji agresivnosti (Donnerstein, Donnerstein, Simon, & Ditrachs, 1972; Leonard & Taylor, 1981; Genthner & Taylor, 1973; Dollard, Doob, Miller, Mowrer, & Sears, 1939; Altemeyer, 1988; Berkowitz, 1989; 1990).

Rezultati dobijeni na srpskom uzorku su nešto manje jasni (nešto između), a globalno su nešto bliži Bošnjačkom uzorku. Verovatno bi razla-

ganje uzorka na RS i Srbiju, te izbeglice i domicilno stanovništvo, dalo nešto jasniju sliku.

Sa teorijske tačke gledišta pokazalo se da u svakoj od teorija ima zrnce istine. Najsporniji je uticaj socijalnih faktora koji u jednom slučaju deluje u jednom smeru, a u drugom slučaju u drugom. To nije moguće bez postojanja neke medijatorske varijable koja određuje u kom će smeru uticaj ići. Možda se radi o normativnoj prirodi predrasuda (Orpen, 1972, 1975), koja menja relacije između varijabli. Teorija frustracija kao osnova agresivnosti takođe je ozbiljno uzdrmana jer je na hrvatskom uzorku socijalno napredovanje povezano sa većom agresivnošću i izraženijim predrasudama.

ZAKLJUČCI

Rezultati ovog rada ukazuju na nekoliko vrlo važnih momenata:

1. Socijalna distanca je još uvek vrlo visoka i predstavlja ozbiljnu psihološku prepreku pomirenju;
2. Najizraženija socijalna distanca postoji među izbeglicama;
3. Da li kao posledica primenjene metode ili stvarnih političkih promena primetan je blagi trend smanjenja distance;
4. Postoje ozbiljne unutrašnje psihološke prepreke povratku izbeglica i pomirenju;
5. Rezultati pokazuju vezu između individualne patologije i socijalne distance, što upućuje na zaključak da lečeći individualnu patologiju lečimo i socijalnu.

Ograničenja ovog rada, najviše se odnose na strukturu uzorka. Naime, hipertrofirana zastupljenost izbeglica a pogotovo povratnika znatno pomera procenjene parametre u odnosu na populacijske tako da opisane trendove treba uzeti sa rezervom.

LITERATURA:

- (1) ADORNO T., FRENKEL-BRUNSWICK E., LEVINSON D., & SANFORD R. (1950). *The authoritarian personality*. New York: Harper.
- (2) ALLPORT G.W. (1954). *The nature of prejudice*. Reading, Massachusetts: AddisonWesley.
- (3) ALTEMEYER B. (1988). *Enemies of freedom: Understanding right-wing authoritarianism*. San Francisco: Jossey-Bass.
- (4) APPELGRYN A.E.M., NIEUWOUDT J. M. (1988). "Relative deprivation and the ethnic attitudes of blacks and Afrikaans speaking whites in South Africa." *Journal of Social Psychology*, **128**, 311-324.
- (5) ASHMORE R. (1970). The problem of intergroup prejudice. In B. E. Collins (Ed.), *Social Psychology* (pp. 245-296). Reading, Massachusetts: Addison-Wesley.
- (6) BABAD E. Y., BIRNBAUM M., & BENNE K. D. (1983). *The social self: Group influences on personal identity*. Beverly Hills: Sage.
- (7) BAGLEY C., VERMA G. (1979). *Racial prejudice, the individual and society*. Westmead, England: Saxon House.
- (8) BERKOWITZ L. (1989). "Frustration-aggression hypothesis: Examination and reformulation". *Psychological Bulletin*, **106**, 59 - 73.
- (9) BERKOWITZ L. (1990). "On the formation and regulation of anger and aggression: A cognitive neoassociationistic analysis". *American Psychologist*, **45**, 494-503.
- (10) BETTELHEIM B., JANOWITZ M. (1964). *Social change and prejudice*. London: CollierMacMillan.
- (11) BIRO, M., MIHIĆ, V., MILIN, P. & LOGAR, S. (2002). Did socio-political changes in Serbia changed the level of authoritarianism and ethnocentrism of citizens? *Psihologija*, **35**, 37-47.
- (12) BRAJDIĆ-VUKOVIĆ, M. & BAGIĆ, D. (2004) *Motivacijski i emotivni čimbenici povratka izbjeglica u domovinu te prihvatanja njihovog povratka od strane lokalnog stanovnštva- empirijsko istraživanje*, Misija OESS-a u Republici Hrvatskoj, Zagreb.
- (13) BROWN R. (1965). *Social psychology*. New York: Free Press.
- (14) CROCKER J., THOMPSON L.L., MCGRAW K.M., & INGERMAN C. (1987). "Downward comparison, prejudice, and evaluations of

others: Effects of self-esteem and threat." *Journal of Personality and Social Psychology*, **52**, 907-916.

- (15) DOLLARD J., DOOB L., MILLER N. E., MOWRER O., & SEARS R. (1939). *Frustration and aggression*. New Haven: Yale University Press.
- (16) DONNERSTEIN E., DONNERSTEIN M., SIMON S. & DITRICH S. (1972). "Variables in interracial aggression: Anonymity, expected retaliation and a riot," *Journal of Personality and Social Psychology*, **22**, 236-245.
- (17) DUCKITT J. (1985). "Prejudice and neurotic symptomatology among white South Africans." *Journal of Psychology*, **119**, 15-20.
- (18) DUCKITT J. (1988). "Normative conformity and racial prejudice in South Africa." *Genetic, Social, and General Psychology Monographs*, **114**, 413-437.
- (19) DUCKITT, J. (1994): *The Social Psychology of Prejudice*; Praeger Publishers. Westport, CT.
- (20) EHRlich H.J. (1973). *The social psychology of prejudice*. New York: Wiley.
- (21) FEIN, S., SPENCER, J.S. (2000). Prejudice as self-image maintenance: Affirming the Self through derogating others. U: C. STANGOR (Ed.) *Stereotypes and Prejudice*. Philadelphia, Psychology Press.
- (22) FESTINGER L. (1957). *A theory of cognitive dissonance*. Stanford, California: Stanford University Press.
- (23) GENTHNER R. & TAYLOR S. (1973). "Physical aggression as a function of racial prejudice and the race of the target." *Journal of Personality and Social Psychology*, **27**, 207-210.
- (24) GLOCK C., WUTHNOW R., PILIAVIN J. & SPENCER M. (1975). *Adolescent prejudice*. New York: Harper & Row.
- (25) GUIMOND S., DUBE-SIMARD L. (1983). "Relative deprivation theory and the Quebec nationalist movement: The cognition-emotion distinction and the personal-group deprivation issue." *Journal of Personality and Social Psychology*, **44**, 526-535.
- (26) HAMILTON D.L., SHERMAN, S.J. (1989) Illusory correlations: implications for stereotype theory and research. See Bar-Tal et al. 1989, pp. 59-82

- (27) HAMILTON D.L., STROESSNER S.J., MACKIE, D.M. (1993) The influence of affect on stereotyping: the case of illusory correlations. See Mackie & Hamilton 1993, pp. 39-61
- (28) HARDING J., PROSHANSKY H., KUTNER B. & CHEIN I. (1969). "Prejudice and ethnic relations." In G. Lindzey & E. Aronson (Eds.), *The handbook of social psychology*, Vol. 5 (pp. 1-76). Reading, Massachusetts: Addison-Wesley.
- (29) HASSAN M.K. (1975). "Religious prejudice among college students: A sociopsychological investigation." *Journal of Social and Economic Studies*, **3**,101-107.
- (30) HASSAN M.K. (1976). "Self-image, social prejudice and child-rearing practices." *Asian Journal of Psychology and Education*, **1**, 30-37.
- (31) HASSAN M.K. (1978). "A study of ethnocentrism, prejudice and related personality factors in Hindu and Muslim college students." *Psychologia*, **21**,150-154.
- (32) HEAVEN P.C.L. (1983). "Self-esteem and associated variables among white South Africans." *Journal of Social Psychology*, 119,283-284.
- (33) HEWSTONE, M. (1990) The ultimate attribution error? A review of literature on intergroup causal attribution; *European Journal of Social Psychology*, Vol 20; pp. 311-335.
- (34) HILL, T., LEWICKI, P., CZYZEWSKA, M., BOSS, A. (1989) Self-perpetuating development of encoding biases in person perception. *Journal of Personality and Social Psychology*, **57**: 373-87
- (35) HILL, T., LEWICKI, P., CZYZEWSKA, M., SCHULLER, G. (1990) The role of learned inferential encoding rules in the perception of faces: effects of nonconscious self-perpetuation of a bias. *Journal of Experimental Social Psychology* **26**: 350-71)
- (36) HODGE R. W. & TREIMAN D.J. (1966). "Occupational mobility and attitudes toward Negroes." *American Sociological Review*, **31**, 93-102.
- (37) HYMAN, H.H. & SHEATSLEY, P.B. (1954). "The authoritarian personality-A methodological critique." In R. Christie & M. Jahoda (Eds.), *Studies in the scope and method of "the authoritarian personality"* (pp. 50-122). Glencoe, Illinois: Free Press.
- (38) KUZMANOVIĆ, B. (2001), Etnička distanca u Crnoj Gori. U: Đukanović, B; Kuzmanović, B; Lazić, M; Bešić, M: *Nacija i država* (str. 177-246), Podgorica: SoCEN

- (39) LEONARD, K.E. & TAYLOR, S.P. (1981). "Effects of racial prejudice and race of target on aggression". *Aggressive Behavior*, **7**, 205-214.
- (40) LeVINE, R.A., & CAMPBELL, D.T. (1972). *Ethnocentrism: Theories of conflict, ethnic attitudes and group behavior*. New York: Wiley.
- (41) MIJATOVIĆ, A. (1995) Obitelj i poremećaji socijalnog konteksta, *Društvena istraživanja* 18/19; Institut društvenih znanosti "Ivo Pilar", Zagreb
- (42) MOGHADDAM, F.M, WEINFURT, K.F. (2001): Culture and Social Distance: a Case Study of Methodological Cautions; *Journal of Social Psychology*. Volume: **141**. Issue: 1. Page Number: 110.
- (43) MULLEN, B., JOHNSON, C. (1990) Distinctiveness-based illusory correlations and stereotyping: a meta-analytic integration. *British Journal of Personality and Social Psychology* **29**: 11-28.
- (44) OPAČIĆ G. (1995). *Ličnost u socijalnom ogledalu*, Institut za pedagoška istraživanja, Beograd
- (45) OPAČIĆ, G., VIDAKOVIĆ, I., VUJADINOVIĆ, B. (2005) *Život u posleratnim Zajednicama*, IAN međunarodna mreža pomoći, Beograd
- (46) ORPEN C. (1972). A cross-cultural investigation of the relationship between conservatism and personality. *Journal of Psychology*, **81**, 297-300.
- (47) ORPEN C. (1975). Authoritarianism revisited: A critical examination of "expressive" theories of prejudice. In S. Morse & C. Orpen (Eds.), *Contemporary South Africa: Social psychological perspectives* (pp. 103-111). Johannesburg: Juta and Co.
- (48) PANTIĆ, D. (1991) Nacionalna distanca građana Jugoslavije u Bačević, LJ.(ed) *Jugoslavija na kriznoj prekretnici*, IDN, Centar za politkološka istraživanja i javno mnjenje.
- (49) PATCHEN, M., DAVIDSON, J., HOFFMAN, G. & BROWN W. (1977). "Determinants of students' interracial behavior and opinion change." *Sociology of Education*, **50**, 55-75.
- (50) PUHALO, S. (2003) *Etnička distanca građana Republike Srpske i Federacije BiH prema narodima bivše SFRJ*, Banja Luka
- (51) ROJAHN, K., PETUGREW, T.F. (1992) Memory for schema-relevant information: a meta-analytic resolution. *British Journal of Personality and Social Psychology* **31**: 81-109
- (52) SEDIKIDES, C., SKOWRONSKI, J.J. 1991. The law of cognitive structure activation. *Psychol. Inq.* 2: 169-84.

- (53) ŠIBER, I. (1997). War and the Changes in Social Distance toward the Ethnic Minorities in the Republic of Croatia. *Politička Misao*, **5**, 3-26.
- (54) SMITH, E.R. (1993) Social identity and social emotions: toward new conceptualizations of prejudice. Mackie DM, Hamilton DL, eds. (1993) *Affect, Cognition, and Stereotyping: Interactive Processes in Group Perception*. San Diego: Academic, pp. 297-316
- (55) SMITH, E.R. 1993. Social identity and social emotions: toward new conceptualizations of prejudice. In Mackie DM, Hamilton DL, eds. 1993. *Affect, Cognition, and Stereotyping: Interactive Processes in Group Perception*. San Diego: Academic, pp. 297-316
- (56) SNYDER, M., MIENE, P. (1994) On the functions of stereotype and prejudice. Zanna MP, Olson JM, eds. 1994. *Psychology of Prejudice: The Ontario Symposium*, Vol. **7**. Hillsdale, NJ: Erlbaum
- (57) SNYDER, M., MIENE, P. (1994) On the functions of stereotype and prejudice. Zanna MP, Olson JM, eds. 1994. *Psychology of Prejudice: The Ontario Symposium*, Vol. **7**. Hillsdale, NJ: Erlbaum, pp. 33-54
- (58) STANGOR, C., MCMILLAN, D. (1992) Memory for expectancy-congruent and expectancy-incongruent information: a review of the social and social developmental literatures. *Psychological Bulletin* **111**: 42-61
- (59) STROEBE, W., INSKO, C.A. (1989) Stereotype, prejudice, and discrimination: changing conceptions in theory and research in Bar-Tal D, Graumann CF, Kruglanski AW, Stroebe W, eds. 1989. *Stereotyping and Prejudice: Changing Conceptions*. New York: Springer-Verlag, pp. 3-34
- (60) TAJFEL, H., TURNER, J. (1979). An integrative theory of intergroup conflict. U: W. Austin i S. Worchel (eds.) *The social psychology of intergroup relations*. Monterey, CA, Brooks/Cole.
- (61) TURJAČANIN, V. (2000): Etničke distance kod maldih u Republici Srpskoj, usmeno saopštenje na simpozijumu *Empirijska istraživanja u Psihologiji 2000*, Beograd
- (62) TURJAČANIN, ČEKRLIJA, POWELL, BUTOLLO (2002) Etničke distance i etnički stereotipi studenata psihologije u Banjaluci i Sarajevu, usmeno saopštenje na simpozijumu *Empirijska istraživanja u Psihologiji 2002*, Beograd

- (63) VANNEMAN R. & PETTIGREW T. (1972). "Race and relative deprivation in the urban United States." *Race*, **13**, 461-486.
- (64) VUJADINOVIĆ, B., VUJADINOVIĆ, B., DJUKANOVIĆ, A., PETKOVIĆ, B. (2003): *Youth within the municipalities of Milići, Bratunac and Srebrenica – living conditions, social activities, expectations from the future and interethnic binding*; UNDP (Field Office Srebrenica) Milići
- (65) WILLS T.A. (1981). "Downward comparison principles in social psychology." *Psychological Bulletin*, **90**, 245-271.

CORRELATES OF ETHNICAL DIASTANCE

On the sample consisted of 1491 subjects, who have had different civil status (refugees, returnees and domicile population) from three countries (Bosnia and Herzegovina, Croatia and Serbia), a comprehensive battery of measures was applied, with intention to measure: social status, traumatic experience, psychopathology connected with traumatic experience, general psychopathology, personality, self concept and ethnical distance.

The goal of the research was to find out intensity and correlates of ethnical distance between three ethnical groups from ex Yugoslavia.

The results show us that ethnical distance between three ethnical groups from ex Yugoslavia is still huge but has trend to decrease, especially between Serbs and Croats. Between 10 and 15 percent of people don't like to see members of other ethnical group, with who were engaged in the war, even as tourist. The largest ethnical distance is widespread within refugees. The most important correlates of ethnical distance are: neuroticism, general and psychopathology connected with traumatic experience as well as global self-efficacy. Pauperisation and traumatic experience connected with war has significant correlation with ethnical distance only on the Bosnian sub sample. Sounds as paradocs that increase of socioeconomic status after the war has positive correlation with ethnical distance on Croatian sample.

KEY WORDS: Ethnical distance / war / personality traits / psychopathology / self-concept