

Zbornik  
Instituta za kriminološka i  
sociološka istraživanja  
2008 / Vol. XXVII / 1-2 / 233-254

Originalni naučni rad  
UDK: 159.923.2.072:17  
316.624-053.6  
159.922.8  
ID broj: 153804812

## KONATIVNI PROFIL ADOLESCENATA I AGRESIVNOST\*

Vesna Gojković\*

Fakultet za pravne i poslovne studije u Novom Sadu

Dušica Stanojević\*\*

Fakultet za pravne i poslovne studije u Novom Sadu

Radmila Pavlović

Fakultet za pravne i poslovne studije u Novom Sadu

*U istraživačkoj studiji Agresivnost i konativni profil adolescenata pokušali smo da primenom Kibernetičkog modela ličnosti utvrdimo da li postoji značajna razlika u strukturi ličnosti između adolescenata koji žive na selu i u gradu, posebno sa aspekta agresivnog ponašanja. Osnovni razlog koji je motivisao istraživanje, odnosi se na sve intenzivnije i frekventivnije ispoljavanje nasilničkog ponašanja kod dece školskog uzrasta, (juvenilni period) i bez obzira na pol. Mi smo pokušali da primenom Kibernetičkog modela i baterije testova KON6 identifikujemo "adolescentski" profil, ali i da utvrdimo modalitete, tipove agresije kod dece ovog uzrasta, s obzirom da model definiše posebno primarnu i sekundarnu, odnosno oralnu i analnu agresivnost. Dakle, operativni cilj istraživanja bio je da se utvrdi da li postoji značajna razlika između polova u pogledu tipa agresije kao i celokupnog profila ličnosti. Takođe smo pokušali da utvrdimo da li se*

---

\* Rad je nastao kao rezultat na projektu "Prevenција kriminala i socijalnih devijacija" koji podržava Ministarstvo za nauku i tehnološki razvoj Republike Srbije, broj 149016.

\* Email: danica.v@sezampro.yu

\*\* Email: dusica.radmila@gmail.com

*Zbornik IKSI, 1-2/2008 – V. Gojković, D. Stanojev, R. Pavlović  
„Konativni profil adolescenata i agresivnost”, (str. 233-254)*

*prema tipu agresije i ličnosne strukture razlikuju deca koja žive u različitim socijalnim sredinama (selo – grad).*

*Baterijom testova KON6 ispitano je 225 adolescenata, učenika Karlovačke gimnazije i Gimnazije u Žablju. Podaci su statistički obrađeni i utvrđeno je da model identifikuje impulsivnost, anksioznost i sklonost ka sukobima kao "tipičan" juvenilni konativni "profil", ali i da su deca sa sela u većoj meri neurotična i agresivna od vršnjaka iz grada. Utvrđena je razlika u tipu agresije u odnosu na polnu pripadnost: dečaci su agresivniji od devojčica, i to nezavisno od mesta življenja, dok su devojčice sa sela agresivnije u odnosu na vršnjakinje iz grada.*

*KLJUČNE REČI: konativni profil / agresivnost / adolescencija*

## UVOD

Etiopatologija destruktivnog ponašanja ljudi je deo različitih naučnih disciplina, koje vekovima pokušavaju da istraže zašto i kako nastaje izopačenost ljudskog duha, misli i osećanja, a koje se definiše kao hostilno, devijantno i delinkventno ponašanje. Izgleda da i pored fascinantne ekspanzije nauke, pravog odgovora nema.

Pitanje porekla i razloga ljudske agresije rešavano je, najšire gledajući, kroz dva osnovna pristupa<sup>1</sup>: biološki (psihobiološki) i sociološki (psihosocijalni). Dok prvi ističu presudan uticaj nativističkih kauzalnih faktora, drugi insistiraju na socijalnim komponentama, pri čemu se svi autori slažu da je i sam pojam agresivnosti heterogen i kompleksan, i da postoje vrlo različite forme agresivnog ponašanja. S obzirom da bi detaljni pregled relevantnih tipologija ljudske agresije prevazišao okvire ovog rada, navešćemo samo neke od njih. Tako na primer, savremena istraživanja funkcionisanja ljudskog mozga, potvrđuju ranije hipoteze da se izdvajaju dve osnovne grupe agresivnosti: predatorska, ofanzivna, impulsivna agresija i odbrambena ili defanzivna agresija<sup>2</sup>.

---

<sup>1</sup> Platon je smatrao da postoje dve grupe uzroka zločinačkog ponašanja: psihološki uzroci - nasilje kao delo "bolesne" duše, kao proizvod strasti, i fiziološki uzroci - odgovorna je telesna ili biološka degeneracija, koja je urođena i nepopravljiva.

<sup>2</sup> Jednostavno rečeno: na "opasni" stimulus jedinka reaguje prema programu "bori se ili beži".

Karli (Karli, 1997) je eksperimentalnim putem potvrdio nalaze da su za ova dva različita tipa agresije odgovorne različite zone hipotalamusa: lateralni delovi odgovaraju ofanzivnoj, impulsivnoj agresiji, dok medijalni delovi odgovaraju averzivnoj, odbrambenoj agresiji. Momirović i saradnici (1997) govore o aktivnim, ofanzivnim i afektivnim, defanzivnim formama agresije. Prema Kneževiću (2000), osnovne razlike između ova dva tipa agresije su sledeće: ofanzivnu agresiju uzrokuje frustracija zadovoljstva, dok averzivnu uslovljava izbegavanje bola ili straha (averzivnih stimulusa); prva prestaje kada se postigne zadovoljenje impulsa, ona je instrumentalna (nije sama po sebi cilj) i slabije se kontroliše; averzivna se teško zaustavlja jer je cilj izbegavanje bola, samim tim je cilj sama za sebe i manje je impulsivna. Naravno, ova druga vrsta ima lošiju prognozu i teži tretman.

S druge strane, socijalno orijentisani psiholozi su ukazali na to da nepovoljni (primarni ili sekundarni) socijalni uslovi utiču na razvoj maligne agresije, pa su razni zločini "tumačeni" kao posledice trauma iz formativnog perioda, ili konflikta koji boje aktuelne situacije. From (Fromm, 1984) govori o benignoj, instrumentalnoj agresiji (treba da obezbedi egzistenciju), i malignoj, koja je sama sebi cilj, a koja je svojstvena samo čoveku. Razlika<sup>3</sup> u odnosu na prvi pristup je, između ostalog, u tome što se veći značaj pridaje uticaju spoljnih stimulusa. Što se tiče delovanja pojedinačnih socijalnih faktora, longitudinalna studija o dečacima iz Masačusetsa (Glueck, Glueck, 1968) ukazala je na uticaj invalidnih porodičnih interakcija u ranom razvojnom periodu na kasniju delinkvenciju i devijantnost ovih dečaka. Bandura (Bandura, 1979) izveštava o tome da roditelji delinkvenata češće koriste emocionalno i fizičko kažnjavanje od roditelja nedelinkvenata, što potvrđuje stav o tome da na razvoj nasilništva, naročito kod mladih, utiče i način vaspitanja dece.<sup>4</sup> Takođe, kao značajan etiološki faktor u razvoju agresivnog ponašanja dece, ističe se *brocken home* sindrom. Međutim, studija Petersona (Peterson, 1986) pokazala je da čak 70% delinkvenata potiče iz strukturalno celih, ali disfunkcionalnih porodica, dok samo 20 % njih je raslo u razorenim porodicama, bez jednog roditelja.

---

<sup>3</sup> Razlika je i fundamentalna: prema prvom modelu, destruktivnija, podmuklija i "štetnija" je averzivna agresija, koja nastaje dugotrajnim pokušajima izbegavanja bola, dok je prema Fromu štetnija ona napadačka agresija, koja ima za cilj da povredi drugog i nanese bol.

<sup>4</sup> Kao posebno važan faktor ističe se neusklađenost ili čak suprotan vaspitački stav roditelja prema detetu, kao i nedoslednost u korišćenju sredstava socijalizacije

Kao posebno indikativno istraživanje, u literaturi se navodi studija (Hirschi, 1990) koja razmatra uticaj vršnjačkih grupa na formiranje nasilništva, a koja izvodi jedan relativno neuobičajeni zaključak da vršnjačka grupa možda fascilizira izvršenje zločina i destrukciju uopšte, ali su aberantne dispozicije već oformljene pre adolescentskog perioda. Dakle, poslovice "Svaka ptica svome jatuu leti" možemo tumačiti tako da svako bira društvo prema svom latentnom sklopu i da taj i takav izbor nije slučajan.

Ono što je zajedničko za sva navedena istraživanja, jeste to da na rano destruktivno ponašanje utiče s jedne strane neurofiziološki sistem (biološka komponenta), zatim rano okruženje i potom vršnjačka grupa (socijalna komponenta). Naravno, jednačina ne bi bila potpuna, ako ne bi smo ukazali i na treći etiološki faktor, a to su osobine ličnosti (psihološka komponenta). Različite studije su pokazale da na formiranje nasilničkog ponašanja u najvećoj meri utiču dve grupe osobina ličnosti, a to su inteligencija i psihopatija (impulsivnost).

U odnosu na inteligenciju, rezultati su kontradiktorni: s jedne strane, studija na Floridi (Moffit, 1988) pokazala je da su delinkventi manje inteligentni u odnosu na nedelinkvente, ali se odmah postavilo pitanje da li je to etiološki faktor, ili se radi samo o tome da manje pametni bivaju pre otkriveni od pametnijih. Primenom Vekslera, utvrđeno je da delinkventi imaju veći manipulativni skor od verbalnog, što je objašnjeno slabijom edukacijom. Momirović i sar (1998) su došli do zaključka da se različiti tipovi kriminala mogu diferencirati prema stepenu inteligencije kriminalaca. Istraživanje nasilničke delinkvencije (Gojković, 2007) pokazalo je da se počinioci najtežih krivičnih dela međusobno kognitivno značajno razlikuju, i da su osuđenici koji su počinili krivično delo razbojništva najpametniji, dok su počinioci delikta silovanja kognitivno insuficijentni. Ista studija saopštava i da postoji značajna kognitivna insuficijencija svih nasilnih osuđenika u odnosu na "normalnu" populaciju, ali autor upozorava da je utvrđeno i diferencijalno konativno ustrojstvo ovih delinkvenata. Zaključak je bio da je nasilništvo strukturalno, i da je čak i tip delinkvencije uslovljen različitim složajem konativnih osobina, pa i inteligencijom.

U odnosu na psihopatiju, postoji saglasnost u naučnim krugovima da je to jedna od značajnih etioloških osobina nasilnika, kao i impulsivnost, i nesposobnost odlaganja gratifikacije. Novija istraživanja (Radulović, 2006, Gojković, 2007) potvrđuju ranije nalaze da se većina osuđeničke populacije može svrstati u neku od grupa psihopatskih pore-

mećaja ličnosti. Ovi rezultati jasno ukazuju na smer buduće kaznene politike i eventualne resocijalizacije.

Dakle, ono što čini agresivno ponašanje jeste čitav spektar različitih etioloških faktora, koji su sami po sebi vrlo heterogeni i prelamaju se u jednu takođe heterogenu i kompleksnu pojavu. Poseban problem koji se reflektuje i u ovom istraživanju, jeste izraženost agresivnog ponašanja u jednom vrlo specifičnom formativnom periodu razvoja ličnosti, a to je adolescencija. Porast juvenilnog devijantnog i delinkventnog ponašanja, naročito visoka incidenca destrukcije kod devojčica, kao i promene u kvantitetu i kvalitetu formi ispoljavanja hostilnosti, jesu jedan od razloga koji su inicirali naše istraživanje.

S obzirom da je u radu prihvaćen kao teorijski model Kibernetički model dimenzija ličnosti Koste Momirovića (1990), mi smo problem agresivnog ponašanja kod adolescenata pokušali da sagledamo kroz navedeni konativni model.

Dakle, agresivno ponašanje je rezultat reakcije organizma na opasni stimulus, uslovljena je lučenjem hormona, te se razlikuje primarna, norepinefrinska i sekundarna, epinefrinska agresivnost. Posebni modaliteti agresivnosti su preuzeti iz klasične Frojdove psihoanalitičke teorije, i to su koncepti oralne i analne agresije, koji su potvrđeni nomotetskim putem. Oralna agresivnost je ekspanzivna, određena je frustracijama ciljeva receptivnog tipa, koje uzrokuju fiksacije na oralnu fazu, što dovodi do formiranja oralnog karaktera. U kasnijim razvojnim fazama, ovaj tip ličnosti na osujećenja reaguje pretežno agresijom primarnog, norepinefrinskog tipa. Istraživanja (Momirović i saradnici, 1992) ukazuju da se ovaj vid agresije uglavnom nalazi u prostoru konativnog faktora Sigma.

Analna agresivnost je nastala pod uticajem frustracija u analnom formativnom periodu, kada su osujećenja uticala na fiksaciju za taj period i formiranje analnog karaktera. Istraživanja su pokazala da ako se tom karakteru pridruže i poremećaji u funkcionisanju ličnosnih sistema za odbranu i napad, (koji su uzrokovani disfunkcijom sistema koji koordinira rad svih konativnih subsistema) nastaje analni sadizam kao dominantni model agresivnog ponašanja. Studije nisu potvrdile hipotezu o tome da je analna agresija modulacija bazične agresije sekundarnog tipa, tj. da je posledica povišenog lučenja epinefrina. U stvari, svi nalazi (Momirović, K. Gojković, V. 1995) govore o tome da se radi o patološki složenoj agresiji, koja je definisana ukupnom ličnosnom disfunkcijom (uzrok je poremećen Delta sistem).

*Problem istraživanja:* U ovom radu pokušali smo da primenom Kibernetičkog modela ličnosti utvrdimo da li se prema konativnoj strukturi razlikuju dečaci i devojčice adolescentskog uzrasta koji žive u različitim socijalnim sredinama i da li postoje polne i socijalne razlike u odnosu na njihovu agresivnost.

U skladu sa tim, postavili smo sledeće ciljeve:

1. Utvrditi da li postoje razlike u ličnosnom profilu između adolescenata koji žive u gradskoj i ruralnoj sredini
2. Utvrditi da li postoje polne razlike u odnosu na vrstu i stepen ispoljavanja agresivnosti
3. Utvrditi da li adolescenti različitog socijalnog porekla iskazuju razliku u kvantitetu i kvalitetu agresije

#### *Hipoteze*

##### *Prva hipoteza:*

Pretpostavljamo da će konativni model prikazati "tipičan" adolescentski profil, odnosno da će svi ispitanici imati značajna povećanja na skalama za merenje faktora Epsilon, Sigma i Eta.

Naša očekivanja određena su različitim teorijama o juvenilnoj formativnoj fazi, koje navode neke osnovne odlike adolescentske ličnosti: ekstravertnost, odnosno težnja da se uklape u vršnjačke grupe (kulturu) i iskažu socijalno prihvatljive i poželjne oblike ponašanja (Epsilon); impulsivnost, slabija kontrola ponašanja i povećana reaktivnost uz prateći emocionalni naboj (Sigma); kao i sklonost sukobima sa autoritetom (Eta). Na osnovu prihvaćene konativne teorije, smatramo da socijalni uslovi (poreklo) nemaju uticaja na evidentiranje navedenih osobina ličnosti.

##### *Druga hipoteza:*

Pretpostavljamo da će adolescenti iz gradske sredine biti agresivniji u odnosu na adolescente iz ruralne sredine, što će se iskazati povećanjem na faktorima Sigma i Delta.

Na ovu pretpostavku uticali su rezultati ranijih istraživanja (Hošek, 1995) koji su ukazali da postoji pozitivna korelacija između oralne i analne agresije i devijantnog i delinkventnog ponašanja kod juvenilnih prestupnika. S druge strane, smatrali smo da je vredno proveriti sociološke nalaze da urbani model života utiče na razvoj i formu agresivnosti.

*Treća hipoteza:*

Pretpostavljamo da će adolescenti muškog pola biti agresivniji od vršnjakinja, što će se iskazati značajnim povećanjima na skorovima faktora Sigma, Delta i Eta.

Na ovu, kao i na sledeću pretpostavku, uticale su različite sociološke teorije koje razmatraju uticaj polnih i kulturalnih uloga u procesu vaspitanja dece, kao i neke postavke Adlerove teorije o individualnoj psihologiji.

*Četvrta hipoteza:*

Pretpostavljamo da će dečaci koji žive u gradu biti agresivniji od dečaka koji žive na selu.

Ovom pretpostavkom takođe testiramo saopštenja ranijih istraživačkih studija koja ukazuju na socijalno poreklo agresije, a koja su uglavnom inkorporirana u okviru teorija Klaurda i Olina. To bi značilo da uslovi života koji podrazumevaju gradski, urbani stil ponašanja i usvajanje dominantnih vrednosti, a koji se razlikuju od onih u seoskim sredinama, imaju relevantniju ulogu u ispoljavanju nasilništva.

*Varijable*

*Grupu psiholoških nezavisnih varijabli* smo definisali primenom Kibernetičkog modela, kao set konativnih osobina (faktora, ili regulativnih sistema), pa će detaljnije biti prikazane u okviru opisa modela.

*Socijalne nezavisne varijable*

Definisane su veličinom mesta u kome ispitanici pohađaju srednju školu, kao gradska sredina (Sremski Karlovci) i seoska sredina (Žabalj)<sup>5</sup>.

*Zavisna varijabla*

Agresivnost – definisana Kibernetičkim konativnim modelom, kao oralna i analna agresivnost.

## II Metode

U istraživanju je korišćena baterija testova KON6<sup>6</sup> (Momirović, K., Wolf, B., Džamonja, Z., 1992). Ovu bateriju čini 6 subtestova koji su konstrui-

---

<sup>5</sup> Gimnaziju u Sremskim Karlovcima pohađaju deca iz drugog po veličini grada u Srbiji – Novog Sada, kao i deca iz Karlovca, dok gimnaziju u Žabiju pohađaju deca iz samog Žabija i okolnih sela.

<sup>6</sup> Metrijske karakteristike testova su navedene u priručniku

sani na osnovu kibernetičkog modela funkcionisanja najvažnijih konativnih regulatora.

- 1) *Epsilon* – Regulator aktiviteta. Od osnovnog funkcionalnog nivoa ovog regulatora a delom od funkcija kortikalnih procesora zavise ekstravertni i introvertni modeli ponašanja.
- 2) *Hi* – Regulator organskih funkcija. Poremećaji ovog regulatora izazivaju funkcionalne poremećaje kao što su kardiovaskularni, respiratorni i gastrointestinalni, poremećaje senzornog i motornog sistema, poremećaje sistema za kontrolu, osnovnih biotičkih procesa. Sekundarno – formiranje hipohondrijskog reakcionog sistema.
- 3) *Alfa* – Regulator reakcije odbrane. Modulira toničko uzbuđenje, na osnovu naslednog genetičkog koda, delom formiranih pod uticajem uslovljavanja.
- 4) *Sigma* – Regulator reakcija napada. Modulira slično centru za regulaciju odbrane primarno toničko uzbuđenje, ali na osnovu programa za destruktivne reakcije.
- 5) *Delta* – Sistem za regulaciju regulativnih funkcija. Ovaj sistem je nadređen regulatorima organskih funkcija, regulatorima reakcija napada i reakcija odbrane, i u nekoj meri regulatoru aktiviteta. Teži poremećaji u Delti proizvode i sekundarne poremećaje svih sistema koji su mu funkcionalno podređeni.
- 6) *Eta*<sup>7</sup> – Sistem za integraciju regulativnih funkcija. Skup programa koji određuju funkcije ovog sistema je pretežno formiran u toku vaspitnog procesa.

#### Uzorak

Ispitano je 225 učenika Karlovačke gimnazije i Gimnazije iz Žablja i to 163 devojke i 62 dečaka.

		Pol		Total
		ženski	muški	ženski
Škola	Karlovačka gimnazija	121	37	158
	Gimnazija Žabalj	42	25	67
Total		163	62	225

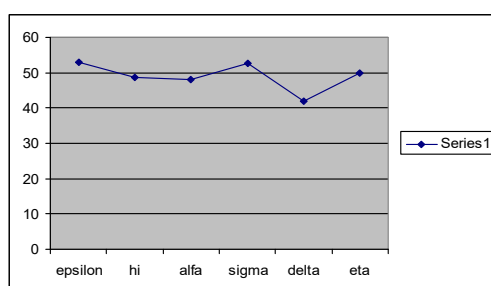
---

<sup>7</sup> U svojim poslednjim radovima, prof. Momirović je doveo u sumnju samostalno postojanje faktora Eta, saopštavajući da je čak i taj prostor socijalnih relacija pod značajnim uticajem centralnog ličnog faktora Delta.

Dobijeni rezultati su obrađeni primenom SPSS statističkog paketa. Korišćena je T-test analiza.\*

## PRIKAZ I INTERPRETACIJA REZULTATA

Prosečan konativni profil devojčica iz Karlovačke gimnazije



Na grafikonu se vidi da nema indikatora psihopatoloških poremećaja i poremećaja ličnosti. Povišenje se uočava na skalama Epsilon, Sigma i Eta, dok je evidentan pad na Delti. Skale neurotičnosti su umerene.

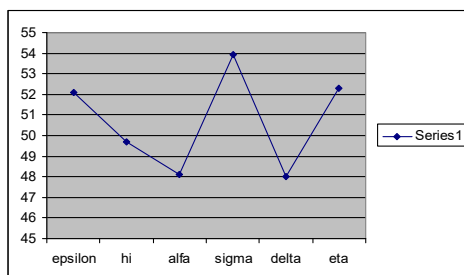
Ceo profil pokazuje jedan povećan energetska tonus ličnosti. Ove devojčice su ekstravertne, impulsivne i sklone sukobu sa okolinom.

Psihološki gledajući, umerena somatizacija i anksioznost ukazuju na tendenciju da se umesto potiskivanja, nagonske pulzije ispaljuju u socijalno okruženje, što uzrokuje slabiju kontrolu ponašanja. Manifestna je oralna agresivnost; one su prodorne, ambiciozne, bore se protiv autoriteta, traže da se čuju i ne ustežu se da ostvare ciljeve (ne u Makijavelističkom maniru). Pri tom, one su konativno organizovane, nema indicija patologije.

---

\* Zahvaljujemo se Branislavu Kosanoviću sa Fakulteta za pravne i poslovne studije u Novom Sadu koji je omogućio statističku obradu podataka. Ovom prilikom zahvaljujemo se i svim zaposlenima u Karlovačkoj gimnaziji i Gimnaziji u Žablju, koji su nam pomogli i omogućili da sprovedemo istraživanje.

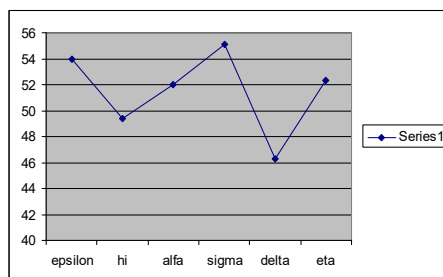
### Profil dečaka iz Karlovačke gimnazije



Kao što se vidi na ovom grafikonu profil ima slične opšte odlike kao kod devojčica: povišenje na svim dravj skalama (Epsilon, Sigma i Eta).

Za razliku od devojčica, oni su nešto manje ekstravertni, ali su zato impulsivniji, na frustracije reaguju sa manje promišljanja u skladu sa onim što se od njih očekuje: da budu agresivniji i da stave okolini do znanja "ko je glavni". Konativno su dobro organizovani, njihova agresivnost je takođe socijalizovana, može se objasniti tipičnim polnim razlikama i očekivanjima vezanim za kulturološke polne obrasce zahtevanog ponašanja. Zato je i Eta nešto viša nego kod devojčica, jer se više toleriše, nekada i nagrađuje (tumači se kao nestašluk). Kod devojčica energetski tonus obojen je ekstraverzijom (Epsilon), a kod dečaka je povećan tonus zapravo impulsivnost i manjak samokontrole, slabija tolerancija (Sigma).

### Konativni profil devojčica iz Žablja

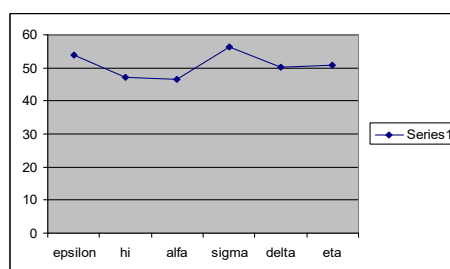


Opšti izgled profila prikazan na ovom grafikonu: povišenje na skalama Sigma, Epsilon, Eta, obrnuti šiljak na Hi i pad na Delti.

Devojčice iz Žablja su ekstravertne, impulsivne sa nešto slabijom tolerancijom frustracija. Za razliku od vršnjakinja iz Karlovačke gimnazije, one imaju nešto povišeniju anksioznost. To znači da na draži i konflikte reaguju kako iz sistema za napad, tako i iz odbrambenog sistema, odnosno, manje su uspešne u potiskivanju, pa se nagomilane pulzije ispaljuju po sistemu akting aut ponašanja. Otuda je povećana Eta.

One su oralno agresivne, ali i u većem stepenu generalno neurotične. To može ukazati na intenzivnije dejstvo mehanizama odbrane, odnosno rigoroznijih i rigidnih socijalnih zahteva i ograničenja koja se pred njih postavljaju. Nalaz se može jednim delom podvesti u okvire teorija koje govore o različitim obrascima življenja selo-grad. Konativno su dobro organizovane.

Konativni profil dečaka iz Žablja

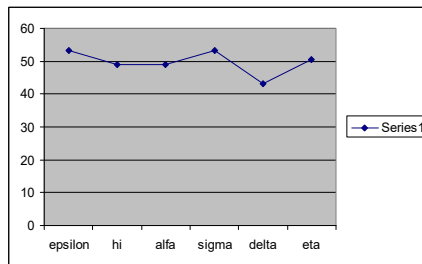


Opšti izgled profila: značajno povećan opšti tonus profila, pri čemu su samo skale neuroticizma ispod T skora 50. Za razliku od svih ranijih profila, evidentno je i povećanje na Delti, koja je na samoj granici.

Oni su ekstravertni i impulsivni i kao takvi, naravno, skloni sukobu sa okolinom. Ali, oni imaju strukturalno drugačiju konativnu organizaciju (evidentno povišenje skale koja meri rad sistema za koordinaciju i regulaciju, a koji subordinira rad ostalih subsistema). Dečaci različito interpretiraju i doživljavaju draži iz spoljašnje sredine, a na prepreke i ograničenja reaguju ne samo iz sistema za napad, nego ponašanjem koje je dirigovano iz centralnog procesora ličnosti. Oni su oralno i analno agresivni tipovi, njihova impulsivnost može biti posledica nesuglasica, nedovoljnog razumevanja od strane okoline. Ponekad može da izgleda da smatraju da cilj opravdava sredstva, i da je njima

sve dozvoljeno da bi zadovoljili svoje ciljeve ili potrebe, a ponekad reaguju povlačenjem u sebe (averzivna agresija).

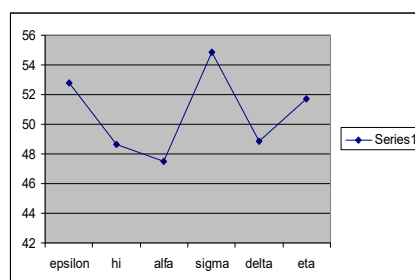
#### Zajednički profil za sve devojčice



Na grafikonu se vidi relativno ujednačen profil na višem energent-skom tonusu, što se može objasniti adolescentskim hormonalnim, psi-hološkim i socijalnim dešavanjima.

Visoki energetska draž, impulsivnost, slabija tolerancija rezultovala je povećanjima na Epsilonu, Sigmii i Eti. Značajno je odstupanje Delti, koja je upadljivo snižena, što ukazuje na zdrav i harmoničan konativni sistem. Blago povišena anksioznost, pre nego hipohondrija, ukazuje na neuroticizam tog perioda. Agresivnost je, dakle, oralna i uglavnom primarna (reaguju iz sistema za napad).

#### Konativni profil svih dečaka



Opšti izgled profila: Upadljivo povećana Sigma, šiljci na Epsilon i Eta, obrnuti šiljak na neuroticizmu i Delti.

Profil više nalikuje opštem profilu dečaka iz Karlovaca, nego iz Žablja, možda zato što ih je više (25 prema 37), i govori o tome da su to zdravi muški (tipični) adolescenti, koji su okrenuti burnim socijalnim dešavanjima, društveni su, željni dobrog provoda i dobre zabave. Smatraju da im se moraju dati sva prava, ako naiđu na prepreku ili zabranu, skloni su buntu i ispoljavanju agresije, pri čemu može doći do konflikta sa okolinom. Ali, oni su konativno dobro organizovani, razlikuju i shvataju značenje moralnih normi i zabrana, i za razliku od devojčica oni nisu neurotični nego zdravo agresivni (što im okolina dozvoljava). Kod devojaka je veći skor na anksioznosti, a kod dečaka na hipohondriji i psihosomatici. Zapažamo da se u ukupnom profilu gubi visoka Delta koja je indikovana kod dečaka iz Žablja.

Značajnost dobijenih razlika aritmetičkih sredina skala KON6 (između devojčica iz Karlovaca i Žablja)

	Levene's Test for Equality of Variances		t-test for Equality of Means						
	F	Sig.	t		Sig. (2-tailed)		Mean Difference	95% Confidence Interval of the Difference	
	Lower	Upper	Lower	Upper	Lower	Upper	Lower	Upper	Lower
Epsilon t vrednosti	,000	,995	-7,90	161	,431	-,862	1,091	-3,018	1,293
			-,775	69,066	,441	-,862	1,113	-3,082	1,357
Hi t vrednosti	1,727	,191	-4,51	161	,652	-,645	1,431	-3,471	2,180
			-,520	95,987	,604	-,645	1,241	-3,109	1,818
Alfa t vrednosti	2,481	,117	-2,604	161	,010	-4,082	1,567	-7,177	-,987
			-2,858	85,836	,005	-4,082	1,428	-6,921	-1,242
Sigma t vrednosti	,569	,452	-1,862	161	,064	-2,400	1,289	-4,946	,146
			-1,988	81,080	,050	-2,400	1,207	-4,802	,002
Delta t vrednosti	3,321	,070	-2,374	161	,019	-4,252	1,791	-7,789	-,714
			-2,796	101,072	,006	-4,252	1,520	-7,268	-1,236
Eta t vrednosti	,003	,960	-1,859	161	,065	-2,573	1,384	-5,306	,160
			-1,872	72,347	,065	-2,573	1,374	-5,313	,167

Proverom značajnosti razlika između aritmetičkih sredina, utvrđeno je da postoji značajna razlika između devojčica iz Žablja i Karlovaca, koja se iskazuje povećanim skorovima na faktorima Alfa, Sigma, Delta i Eta. Dakle, razlike su evidentne upravo na onim skalama koje inkorporiraju različite vidove agresivnosti. Skorovi su veći kod devojaka iz unutrašnjosti.

Ne postoji razlika u pogledu ekstraverzije, koja je povišena kod svih adolescentkinja (to je odlika perioda i tumači se kao socijalno poželjno ponašanje). Hi nije značajno, što je bilo i očekivano s obzirom da nije bilo povećanja ni na pojedinalnim profilima.<sup>8</sup>

Ovaj nalaz govori o tome da su devojke iz manjeg mesta strukturalno agresivnije od devojaka iz urbane sredine, što je suprotno od očekivanog rezultata.

Sve ispitanice imaju povišeni energetska drajv, ali su devojke iz Žablja impulsivnije i neurotičnije, a samim tim i sklonije sukobu. To više nije samo nekontrolisana neurotičnost, odnosno agresija koja je reakcija na ugrožavanje ili strah od preplavlivanja, nego je u vezi sa drugačijom ličnosnom organizacijom. One misle na drugačiji način o čemu govori Delta; učestalo izbegavanje opasnih stimulusa vodi u averzivno ponašanje, depresivnost s jedne strane (kada je reč o osujećenjima) i kompromisno ponašanje kojim se zamagljuje istinski cilj. Može se govoriti i o oralnoj i analnoj agresiji.

---

<sup>8</sup> Izgleda da su devojke manje zabrinute za svoje zdravlje i više su okrenute strahovanjima i strepnji u odnosu na postojeće moralne norme i vrednosti.

Razlike u aritmetičkim sredinama na skalama KON6  
 između dečaka iz Karlovaca i Žablja

	Levene's Test for Equality of Variances		t-test for Equality of Means						
	F	Sig.	t		Sig. (2- tailed)	Mean Differ- ence		95% Confidence Interval of the Difference	
			Lower	Upper		Lower	Upper	Lower	Upper
Epsilon t vrednosti	.809	.372	-1,038	60	.304	-1,679	1,618	-4,915	1,557
			-1,082	58,025	.284	-1,679	1,552	-4,785	1,427
Hi t vrednosti	.425	.517	1,182	60	.242	2,623	2,218	-1,815	7,060
			1,211	55,707	.231	2,623	2,165	-1,715	6,961
Alfa t vrednosti	.050	.824	.717	60	.476	1,548	2,160	-2,772	5,868
			.721	52,712	.474	1,548	2,147	-2,759	5,855
Sigma t vrednosti	.946	.335	-1,178	60	.243	-2,321	1,970	-6,262	1,620
			-1,227	57,913	.225	-2,321	1,892	-6,108	1,466
Delta t vrednosti	.409	.525	-7,700	60	.487	-2,053	2,933	-7,920	3,814
			-7,734	58,670	.466	-2,053	2,796	-7,648	3,542
Eta t vrednosti	.040	.842	.564	60	.575	1,497	2,657	-3,818	6,812
			.561	50,921	.577	1,497	2,668	-3,859	6,854

Razlike u konativnom profilu između dečaka iz Karlovaca i Žablja nisu statistički značajne. To znači da socijalna sredina, definisana veličinom mesta stanovanja ne utiče značajno na ispoljavanje agresivnog ponašanja. Ovaj nalaz takođe protivreči našoj polaznoj premisi da urbani uslovi života podstiču ili aktualizuju dimenziju agresivnosti – izgleda da kod dečaka ovaj faktor ne igra značajnu ulogu kao kod devojčica. <sup>9</sup>

<sup>9</sup> Da li to znači da je vaspitanje muške dece jednoobrazno, i da se muški potomak jednako "vrednuje" i na selu i u gradu, dok se žensko dete vaspitava različito (i doživljava različito), nameću se drugačiji ili oštrij sistemi vrednosti, nagrade i kazne? Na ovo pitanje bi mogle dati odgovor studije većeg obima, sa brojnijim uzorkom i složenijom metodologijom.

Značajnost razlika aritmetičkih sredina za ceo uzorak  
 prema mestu školovanja

	Levene's Test for Equality of Variances		t-test for Equality of Means						
	F	Sig.	t		Sig. (2-tailed)	Mean Difference		95% Confidence Interval of the Difference	
			Lower	Upper		Lower	Upper	Lower	Upper
Epsilon t vrednosti	,217	,642	-1,155	223	,249	-1,030	,892	-2,788	,728
			-1,175	129,488	,242	-1,030	,877	-2,765	,704
Hi t vrednosti	1,414	,236	,370	223	,712	,440	1,187	-1,900	2,779
			,402	151,585	,688	,440	1,093	-1,719	2,598
Alfa t vrednosti	,949	,331	-1,576	223	,117	-2,004	1,272	-4,511	,502
			-1,635	135,482	,104	-2,004	1,226	-4,428	,420
Sigma t vrednosti	1,042	,308	-2,385	223	,018	-2,537	1,064	-4,634	-,440
			-2,538	144,019	,012	-2,537	1,000	-4,514	-,561
Delta t vrednosti	2,051	,154	-2,758	223	,006	-4,261	1,545	-7,305	-1,216
			-3,091	163,767	,002	-4,261	1,378	-6,983	-1,539
Eta t vrednosti	,049	,824	-1,134	223	,258	-1,407	1,241	-3,852	1,038
			-1,117	120,479	,266	-1,407	1,259	-3,899	1,086

Utvrđene su statistički značajne razlike na skalama anksioznosti Alfa, agresivnosti Sigma i centralnog ličnog procesora Delti i to kod adolescenata koji pohađaju srednju školu u Žablju.

Utvrđena razlika za ceo uzorak ekvivalentna je utvrđenim razlikama između devojaka iz različitih socijalnih sredina, pa je naša pretpostavka da je rezultat delom određen strukturom uzorka (veći broj devojaka u ukupnom uzorku). Napominjemo da postoji još jedan evidentirani nedostatak uzorka, a to je da su deca u Karlovcu selekcionirana, to su učenici koji su uspeli da upišu željenu školu, što nije slučaj da učenicima u Žablju.

Ipak, ovaj nalaz ponovo govori o tome da su adolescenti iz ruralnih sredina agresivniji, što je suprotno od očekivanog rezultata.

I pored toga što se može uočiti da su profili vrlo slični (mala razlika i isti oblik) između dece koja pohađaju srednju školu u ruralnoj, odnosno urbanoj sredini, statističkom proverom je utvrđeno da su deca iz ruralne sredine u većoj meri anksiozna, agresivna i da imaju drugačiju konativnu organizaciju. Dakle, adolescenti su svi ekstravertni, i skloni

"borbi za ideale" i po cenu konflikta, pri čemu se odnos prema socijalnoj sredini, kontrola i način adaptacije menjaju u zavisnosti od toga u kojoj sredini žive.

Nasuprot očekivanjima da će deca iz Karlovaca biti više anksiozna i neurotična (gradski uslovi, stres, brzina) izgleda da strožija ograničenja i rigidniji sistemi koje podrazumeva patrijahalni obrazac vaspitanja, utiču na to da je neurotičnost evidentnija kod dece iz manje sredine. Oni su i oralno i analno agresivniji, imaju slabiju kontrolu impulsa i više koriste akting aut ponašanje. Imaju drugačije obrasce mišljenja, drugačiji odnos prema zahtevima i normama. Prema Kibernetičkom modelu, značajnost ovih skala nije slučajna, jer Delta subordinira rad svih sistema, posebno rad sistema za odbranu Alfa, kao i Sigme.

Značajnost razlika aritmetičkih sredina na skalama KON6  
 na ukupnom uzorku prema polu

	Levene's Test for Equality of Variances		t-test for Equality of Means								
	F	Sig.	t		df	Sig. (2- tailed)	Mean Differen- ce	Std. Error Difference		95% Confidence Interval of the Difference	
	Lower	Upper	Lower	Upper		Lower	Upper	Lower	Upper	Lower	Upper
Epsilon t vrednosti	,107	,744	,580		223	,563	,530		,915	-1,273	2,334
			,572	107,621		,568	,530		,926	-1,306	2,366
Hi t vrednosti	,670	,414	,211		223	,833	,257		1,215	-2,138	2,652
			,204	103,233		,839	,257		1,258	-2,237	2,751
Alfa t vrednosti	,597	,441	1,157		223	,249	1,510		1,305	-1,062	4,082
			1,194	117,509		,235	1,510		1,265	-,995	4,015
Sigma t vrednosti	,659	,418	-1,382		223	,168	-1,517		1,098	-3,681	,647
			-1,350	105,393		,180	-1,517		1,124	-3,746	,711
Delta t vrednosti	1,413	,236	-3,650		223	,000	-5,701		1,562	-8,779	-2,624
			-3,480	100,699		,001	-5,701		1,638	-8,952	-2,451
Eta t vrednosti	5,756	,017	-1,000		223	,319	-1,270		1,271	-3,774	1,234
			-,887	89,349		,378	-1,270		1,432	-4,116	1,576

Utvrđeno je da postoji statistički značajna razlika samo u postignućima na Delta skali, odnosno da muški ispitanici imaju značajno povećanu Deltu u odnosu na ženske ispitanike. To znači da, bez obzira na poreklo stanovanja, postoji razlika u prirodi agresije između različitih polova, čime je potvrđena naša hipoteza.

Evidentno je da postoji skoro podudaran profil između dečaka i devojčica, odnosno da su u jednakoj meri ekstravertni, impulsivni i skloni sukobu sa okolinom (sve što odlikuje adolescenciju). U ukupnom uzorku se gubi uticaj socijalnog faktora kao i neuroticizma koji je utvrđen kod devojčica, ali se ističe uticaj centralnog ličnog sistema koji koordinira rad svih ličnih subsistema. Kao što je i razumljivo, polne razlike su definisane prvenstveno drugačijom konativnom organizacijom koja definiše celokupno ponašanje ličnosti, motivacione obrasce, mehanizme odbrane, napada, pa i načina ispoljavanja agresije, kao i njene prirode.

## ZAKLJUČAK I DISKUSIJA

Dobijeni rezultati su u skladu sa našom premisom da su ekstraverzija i impulsivnost, uz sklonost ka sukobima, osnovne odlike perioda adolescencije.

Potvrđena je i hipoteza da se deca iz sela i grada razlikuju značajno u pogledu konativne strukture, ali je nalaz nešto složeniji i suprotan od očekivanog: deca sa sela su anksioznija, impulsivnija, iskazuju u većoj meri i oralnu i analnu agresiju od vršnjaka iz grada, što naročito važi za devojke. Ne postoji značajna razlika u konativnim profilima između dečaka na selu i u gradu, čime nije potvrđena hipoteza da su dečaci iz grada agresivniji.

Ipak, potvrđena je hipoteza, kada se radi o ukupnom uzorku, da su dečaci u većoj meri agresivniji od devojčica, i da postoji i razlika u pogledu vrste agresije, što je uzrokovano razlikom u celokupnoj konativnoj strukturi.

Naravno, prilikom čitanja rezultata, treba uzeti u obzir već navedena ograničenja uzorka istraživanja, kao i to da je korišćena samo jedna baterija testova, i da je broj muških ispitanika mali.

Dobijeni rezultati se mogu diskutovati sa psihološkog aspekta o prirodi agresije, kao i sa pedagoškog aspekta o prevenciji i tretmanu.

Naime, ranija istraživanja (Radulović, D, Radovanović, D i Hošek, A. 1995) pokazuju da kod žena oralna agresija prati razvoj ostalih oblika agresije, dostiže maksimum oko 17. godine a zatim opada, dok kod muškaraca vrhunac dostiže oko 19. godine i zatim polako opada. Pri tom je oralna agresija kod muškaraca bitna karakteristika modaliteta

agresivnosti uopšte. Ipak, kod adolescentkinja, oralna agresivnost uzrokuje maladaptaciju i poremećaje socijalne integracije, kao i delinkventno i devijantno ponašanje, dok kod muškaraca je taj uticaj znatno slabiji.

Analna agresija, koja se ne može tako jasno odrediti povećanim lučenjem epinefrina ili dejstvom polja jednog konativnog subsistema (nekada je to uticaj sistema za napad, nekada je pretežno pod uticajem sistema za integraciju), ima nešto složenije implikacije. Knežević i Radović (1995) su na primer utvrdili da analna agresivnost dobro diferencira različite tipove kriminalaca i da je njen stepen najveći kod najtežih prestupnika koji čine nasilničke delikte. Ovaj vid agresije određen je analnom strukturom ličnosti i analnim sadizmom, koji su najverovatnije, posledica poremećaja u sistemu Delta. U većoj meri se javlja kod muških delinkvenata.

Ako imamo u vidu da je analna agresija uslovljena formiranjem Super ego formacije, odnosno da je zavisna od roditeljskih zabrana i zahteva, onda je dobijena razlika očekivana. Polne razlike su definisane upravo nametanjem, učenjem različitih polnih uloga i socijalnih obrazaca koje te uloge podrazumevaju: neuspeh devojčice reflektuju neurotičnim ponašanjem ili sukobom, dok dečaci smatraju da moraju biti uspešni po svaku cenu, imaju često više postavljene kriterijume u odnosu na sposobnosti, te je neuspeh daleko komplikovanije doživljen i "obrađen" ("ako nisam postigao to što treba, onda sam niko i ništa, nisam dostojan toga i sl"). Razlike u Delta sistemu određuju razlike i u prirodi agresije koje ispoljavaju adolescenti.

Pored toga, može se postaviti pitanje zašto su devojčice iz manjih sredina agresivnije od onih iz grada? I zašto sredina ne utiče na razlike u agresiji kod dečaka? Ovaj nalaz sigurno ostavlja prostor za diskusiju o uticaju različitih socijalnih i vaspitnih obrazaca s jedne strane (koji se još uvek mogu smatrati patrijahalnim), i uticaju mas medija i masovne kulture koja je nesumnjivo prodrla i u manje sredine, s druge strane. Sve to može podsticati latentno žarište unutrašnjih tenzija i konflikata u ovom i inače vrlo osetljivom životnom periodu svih adolescenata. Rezultat je naročito interesantan ako se diskutuje sa aspekta socioloških teorija da život u gradu, veća sredina (urbanizam, industrijalizacija) formira uslove koji utiču na ličnu i socijalnu otuđenost, nezadovoljstvo koje se vremenom pretače u devijantno ili delinkventno ponašanje.

Izgleda da je tolerancija sredine prema muškoj agresiji (koja je zahtevani i poželjni oblik ponašanja buduće "glave porodice") jedan od relevantnih faktora koji definiše stepen ispoljavanja agresije, i kanališe njen tip.

Razmatrajući problem sa pedagoško – preventivnog aspekta, a u odnosu na sadržaj i obim ovog rada, možemo reći da identifikovanje latentnog ili manifestnog agresivnog ponašanja u školi ima nesumnjivi značaj ne samo za onoga ko vrši agresiju, nego i sa aspekta okoline (žrtava) koja je primorana da živi s agresorom. Rano dijagnostifikovanje je moguće radom postojećih školskih službi i adekvatnim tehnikama, već na samom početku školovanja. Rešenja koja su aktuelna i koja se uporno sprovode u praksi su prevaziđena i u raskoraku sa savremenim naučnim pokazateljima, pa ne čudi i njihov konstantni neuspeh. Odgovarajućim tretmanom, naročito ako se radi o primarnoj, a donekle i sekundarnoj agresiji, moguće je uticati na tok i kvalitet nasilništva.

## LITERATURA

- 1) BANDURA, A. (1973) *Agresion. A social learning Analysis*. EngleWood, New York
- 2) CLOWARD, R.A. AND OHLIN, L.E. (1974) *Delinquency and Opportunity*, The Free Press, Chicago
- 3) FROMM, E. (1984) *Anatomija ljudske destruktivnosti*, Zagreb, Naprijed, Nolit, August Cesarec
- 4) GLUECK, S. AND GLUECK, E. (1968) *Unraveling Juvenile Delinquency*, Howard University Press.
- 5) GOJKOVIĆ, V. (2006) *Kibernetički model dimenzija ličnosti i tipovi kriminalnog ponašanja*, doktorska disertacija, Univerzitet u Novom Sadu
- 6) HIRSCHY, T. (1990) *Causes of Delinquency*, Berkley, University of California Press.
- 7) HOŠEK, A., OBRETKOVIĆ, M., MOMIROVIĆ, K. (1995) *Relacije devijantnog i delinkventnog ponašanja kriminalaca u doba maloletstva*, Beograd, *Psihologija kriminala*, IKSI, vol. 2, str. 159 – 198.
- 8) HOŠEK, A., RADOVANOVIĆ, D., MOMIROVIĆ, K. (1993) *Prilog poznavanju odnosa između otkrivenog i neotkrivenog delinkventnog ponašanja maloletnika*, Beograd, *Zbornik IKSI*, br. 1, str. 66-77.
- 9) KNEŽEVIĆ, G. (2000) *Kognitivne i konativne determinante amoralnosti*, doktorska disertacija, Univerzitet u Beogradu
- 10) MOFFIT, T. E., GABRIELI, W.F., MEDNICK, S.A., SCHULSINGER, F. (1981) *Socioeconomic Status, IQ, Delinquency*. *Journal of Abnormal Psychology*, 90, 152-156.

- 11) MOMIROVIĆ, K, I GOJKOVIĆ, V. (1995) Kognitivne i konativne determinante analne agresivnosti, Beograd, *Psihologija kriminala*, IKSI, vol. 2, str. 134-159.
- 12) MOMIROVIĆ, K., HOŠEK, A., RADOVANOVIĆ, D, RADULOVIĆ, D. (1998) Uticaj konativne dezorganizacije agresivnosti i amoralnosti na kriminalno ponašanje, Beograd, *Psihologija kriminala*, IKSI, vol. 4, str. 18-30
- 13) MOMIROVIĆ, K, WOLF, B., DŽAMONJA, Z. (1998) *Kibernetička baterija konativnih testova KON6*, Beograd, Centar za primenjenu psihologiju.
- 14) PETERSON, G.R. (1986) Performance models for antisocial boys, *American Psychologist*, 41, 432-444.
- 15) RADOVANOVIĆ, D., RADULOVIĆ, D., MOMIROVIĆ, K., HOŠEK, A. (1995) Uticaj norepinefrinske i epinefrinske agresivnosti na analnu agresivnost, Beograd, *Psihologija kriminala*, IKSI, vol. 2, str. 95-111.
- 16) RADULOVIĆ, D., RADOVANOVIĆ, D, HOŠEK, A., MOMIROVIĆ, K. (1995) Uticaj norepinefrinske i epinefrinske agresivnosti na oralnu agresivnost, Beograd, *Psihologija kriminala*, vol 2, str. 7-23.

## ADOLESCENT'S CONATIVE PROFILE AND AGGRESSIVENESS

*In research study Aggressiveness and conative profile of adolescents we tried to determine by using Cybernetic model of personality if there is a significant difference in personality structure of adolescents who live in rural and urban environment, especially in view of aggressive behaviour. Main reason for this research is related to more intensive and frequent manifestation of violent behaviour of school children (juvenile period), regardless of the sex. By using Cybernetic model and the battery of tests KON6 we tried to identify "adolescent" profile, and also to determine modalities, types of aggression with children of this age, taking into consideration the model is defining especially primary and secondary, or oral and anal aggressiveness. Therefore, operational goal of this research was to determine if there is a significant difference between sexes in view of aggression type and complete personality profile. We also tried to establish whether there are differences in aggression type and personality structure with children who live in various social environments (rural – urban).*

*By using battery of tests KON6 we tested 225 adolescents, pupils of Karlovac High School and High School in Zabalj. The data were processed statistically and we determined that the model identifies impulsiveness, anxiety and tendency to conflicts as "typical" juvenile*

*Zbornik IKSI, 1-2/2008 – V. Gojković, D. Stanojev, R. Pavlović  
„Konativni profil adolescenata i agresivnost”, (str. 233-254)*

*conative "profile", but also that children who live in rural environment are more neurotic and aggressive than their peers from urban environment. There is a difference in aggression type with regard to the sex: boys are more aggressive than girls, regardless of the environment, and girls from rural environment are more aggressive than their peers from urban environment.*

*KEY WORDS: conative profile / aggressiveness / adolescence*